

# 新 情 报 赢 家 操 作 说 明

# 新情报赢家功能列表目录

壹、	如何进入新情报赢家系统 .....	1
贰、	新情报赢家系统 工具栏功能说明 .....	2
一、	档案 .....	2
二、	财经数据库 .....	3
01、	搜寻财经数据库报表 .....	3
甲、	搜寻财经数据库报表 应用.....	3
02、	查询排程清单 .....	4
03、	加载设定 .....	4
甲、	加载设定 应用.....	4
04、	实时新闻 .....	5
05、	新闻检索 .....	5
06、	最近开启 .....	6
07、	公司综合数据库 .....	6
甲、	公司营运.....	6
乙、	公司股权.....	7
丙、	公司治理.....	7
丁、	公司财务.....	7
08、	股市情报数据库 .....	8
甲、	国内股价盘后信息.....	8
乙、	国际股价行情.....	8
丙、	三大法人专区.....	8
丁、	信用专区.....	9
09、	衍生性金融商品数据库 .....	9
甲、	期货选择权专区.....	9
乙、	存托凭证.....	9
10、	台湾总体经济数据库 .....	10
11、	外汇金融数据库 .....	10
12、	依数据日期 .....	11
甲、	不定期资料.....	12
乙、	日资料.....	12
丙、	周资料.....	13
丁、	月资料.....	13
戊、	季资料.....	14
己、	年资料.....	14
三、	智慧选股 .....	16
01、	智慧选股 .....	16

02、	选股条件(公式)设定说明 .....	17
03、	选股字段设定说明 .....	18
04、	选股排程清单 .....	19
05、	选股结果 .....	20
06、	条件选股 .....	21
	甲、 条件选股 应用范例.....	22
四、	工具 .....	24
01、	编辑自选股票 .....	24
	甲、 编辑自选股票 应用范例.....	25
	乙、 选择股票画面说明.....	26
02、	选单菜单地图 .....	27
	甲、 选单菜单地图 应用范例.....	27
03、	产业分析图 .....	28
	甲、 产业分析图-产业图.....	28
	乙、 产业分析图-产业搜寻.....	28
04、	产业统计分析表 .....	29
05、	财经数据库选单模式 .....	30
	甲、 以数据日期分类.....	30
	乙、 以数据类型态分类.....	30
06、	语系 .....	30
07、	问题回报 .....	31
08、	选项 .....	31
五、	说明 .....	32
01、	公告 .....	32
02、	关于 .....	32
参、	财经数据库 功能查询设定昼面说明 .....	33
一、	自定义组设定说明 .....	33
01、	自定义组功能项目说明 .....	33
02、	新增自定义组应用范例 .....	34
03、	编辑自定义项目群组昼面说明 .....	35
肆、	『财经数据库/公司综合数据库』查询应用范例 .....	36
一、	设定条件 .....	36
二、	操作流程 .....	36
三、	查询方式选择 .....	37
01、	以「公司别」做查询 .....	37
02、	以「期间别」做查询 .....	38
03、	以「公司+期间别」做查询 .....	39
伍、	『财经数据库/公司综合数据库/公司综合查询』功能应用说明 .....	40

一.	公司综合查询画面说明 .....	40
二.	查询周期类别窗体设定昼面说明 .....	41
三.	公司综合查询 应用范例 .....	42
01、	设定条件 .....	42
02、	操作流程 .....	42
03、	查询结果 .....	43
陸、	『财经数据库/公司综合数据库/产业综合查询』功能应用说明 .....	44
一.	产业综合查询画面说明 .....	44
二.	产业综合查询 应用范例 .....	45
01、	设定条件 .....	45
02、	操作流程 .....	45
03、	查询结果 .....	46
柒、	财经数据库功能列表查询结果画面『工具栏』应用说明 .....	47
一.	查询 .....	47
二.	表格转置 .....	48
01、	排列方式 应用范例 .....	48
02、	拖曳 应用范例 .....	49
03、	转置 应用范例 .....	50
三.	行列交换 .....	50
四.	反转日期顺序 .....	50
五.	排序设定 .....	51
01、	排序设定 应用范例 .....	51
02、	说明 .....	51
六.	清除排序 .....	52
七.	简图 .....	52
八.	图表 .....	52
01、	图表精灵 应用范例 .....	53
02、	图表画面工具栏说明 .....	54
甲、	图表画面「工具栏-第一排」说明.....	54
乙、	图表画面「工具栏-第二排」说明.....	55
03、	图表樣版设定应用说明 .....	56
甲、	图表樣版设定相关功能.....	56
乙、	图表樣版 应用范例.....	56
九.	数据格式选择 .....	57
十.	数值小数字数选择 .....	57
十一.	全选 .....	58
十二.	复制 .....	58
十三.	复制(含域名、公司、日期).....	58



十四.	输出文本文件(CSV 格式)	59
十五.	EXCEL	59
十六.	储存/加载 设定	60
01、	储存设定 应用范例	60
02、	加载设定 应用范例	61
十七.	搜寻	62
01、	搜寻 应用范例	62
十八.	搜寻下一个	63
01、	搜寻下一个 应用范例	63
十九.	汇出到自选	64
01、	导出到自选 「加入」应用范例	64
02、	导出到自选 「取代」应用范例	64
二十.	隐藏空白资料行/列	65
二十一.	栏宽设定	66
01、	栏宽设定画面说明	66
02、	栏宽设定 应用范例	66
二十二.	选项	67
二十三.	说明	67
二十四.	鼠标右键功能	68
01、	查询结果画面	68
图 1-1	查询结果画面 点选鼠标右键 显示 B 区块 其功能列表同 A 区块	1
02、	图表画面	68
图 1-2	图表画面 点选鼠标右键 显示 B 区块 其功能列表同 A 区块	1

## 壹、如何进入新情报赢家系统

点选 新情报赢家 如图 1-1→加载数据中画面 如图 1-2



图 1-1



图 1-2

显示图 1-3 输入账号/密码→确定→进入新情报赢家系统 如图 1-4

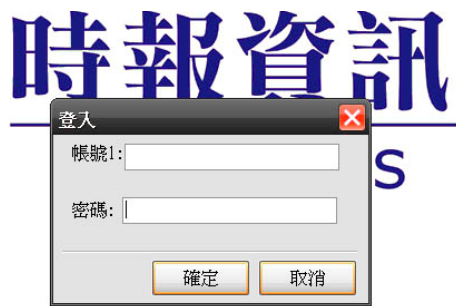


图 1-3



图 1-4

图 1-4 A 区块显示最新公告内容 是否略过?

是→按结束→即进入新情报赢家系统 如图 1-5

否→待 B 区块显示倒数→结束 即自动跳至新情报赢家主画面 如图 1-5

图 1-5 为新情报赢家系统主画面



图 1-5

图 1-5 说明

**A 区块:**  
显示最近查询过之功能

**B 区块:**  
说明如何进入财经数据库查询所需功能

## 貳、新情报赢家系统 工具栏功能说明

图 1-1 A 区块为新情报赢家系统主画面工具栏 以下就各工具栏说明



图 1-1

### 一. 档案

图 1-2 A 区块为「档案」功能列表

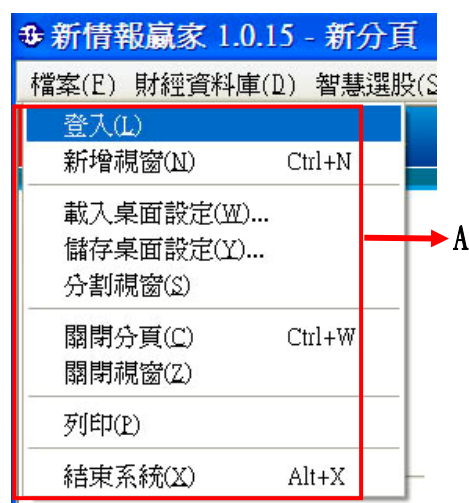


图 1-2

图 1-2 A 区块 说明

登入:

显示图 1-3 输入账号/密码 登入系统

新增窗口:

如图 1-4 A 区块 显示新分页



图 1-3

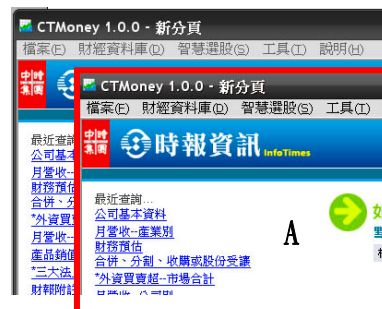


图 1-4

加载桌面设定:

显示图 1-5 加载之前设定的档案画面

储存桌面设定:

储存目前桌面设定之画面

分割窗口:

显示图 1-6 选择窗口分割样式

关闭分页:

如图 1-7 将 A、B 画面其中一页关闭

关闭窗口:

将目前所在的页面/窗口关闭

打印:

打印目前窗口画面

结束系统:

显示图 1-8 再次确认 离开系统

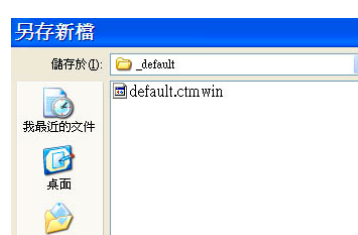


图 1-5

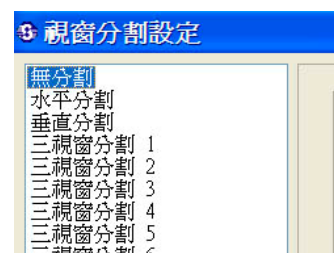


图 1-6

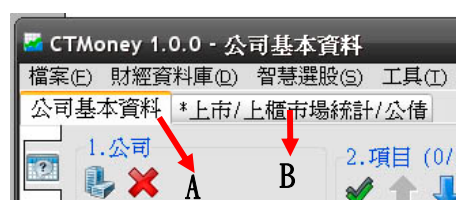


图 1-7



图 1-8

## 二、财经数据库

图 1-1 A 区块为「财经数据库」功能列表

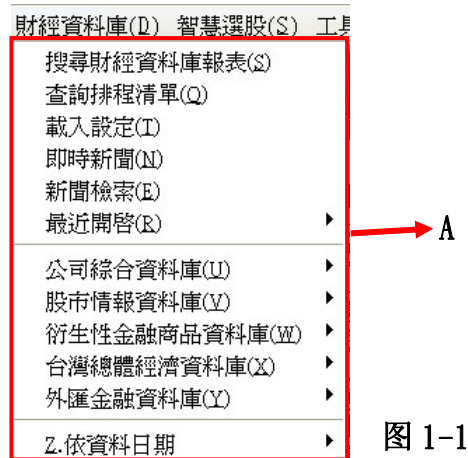


图 1-1

### 01、 搜寻财经数据库报表

图 1-2 为搜寻财经数据库报表画面

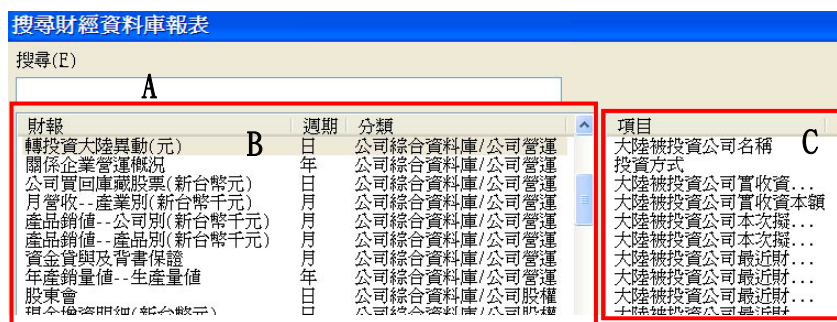


图 1-2 说明

A: 输入欲搜寻项目或字符串

B: 显示字符串所在位置及分类

C: 显示和字符串相关项目

图 1-2

### 甲、搜寻财经数据库报表 应用

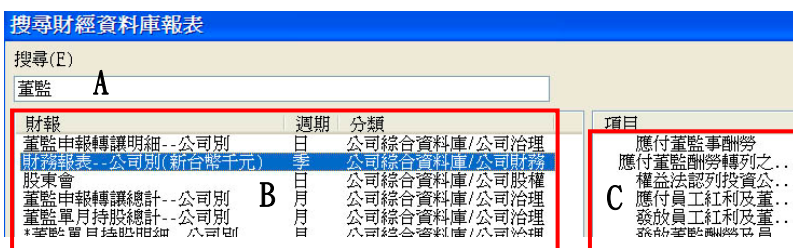
设定条件:

搜寻「董監」相关项目

操作流程:

图 1-3 A 区块输入「董監」→B 区块显示「董監」相关位置及分类

→C 区块显示和「董監」相关项目



应付董监事酬劳

应付董监酬劳转列之---

图 1-3

## 02、 查询排程清单

查询的数据量繁复及需同时运算多样时 即可利用此功能 排入排程  
让系统陆续进行运算查询

图 1-1 为查询排程清单画面

排程清單			
狀態	描述	上傳時間	完成時間
20110520192 查詢完成	股權分散表		
20110520191 查詢完成	公司股本(新台幣元)	2011/05/2017:04:30	2011/05/2017:04:30
20110520190 查詢完成	公司基本資料	2011/05/2017:04:02	2011/05/2017:04:02

更新清單 下載結果 取消排程 取消全部排程 關閉

图 1-1

图 1-1 说明

**状态:** 显示排程进度

**描述:** 显示列表内容

**上传/完成时间:** 显示上传及完成的时间

**更新清单:** 查询最新排程进度

**下载结果:** 将排程结果下载

**取消排程:** 将光标位置所在之排程取消

**取消全部排程:** 将排程清单内容全部取消

## 03、 加载设定

将储存的查询画面载入

### 甲、加载设定 应用

设定条件:

将之前储存的「公司基本数据-水泥」画面加载

操作流程:

点选「加载设定」→显示图 1-2→点选「公司基本资料-水泥」

→显示图 1-3 水泥类公司基本资料

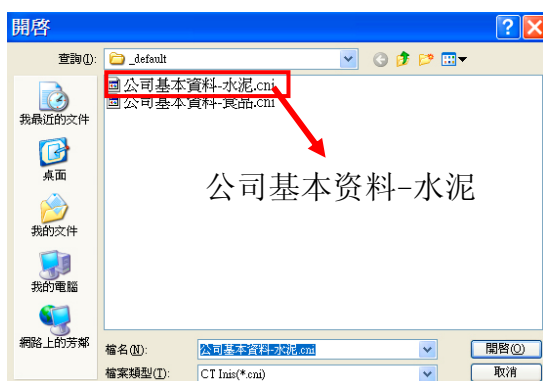


图 1-2

新情報贏家 1.0.15 - 公司基本資料			
檔案(E) 財經資料庫(D) 智慧選股(S) 工具(T) 說明(H)			
公司基本資料 公司基本資料 公司基本資料			
公司	台 泥(1101)	亞 泥(1102)	嘉 泥(1103)
中文全稱	台灣水泥	亞洲水泥	嘉新水泥
英文全稱	Taiwan Cement Corp.	Asia Cement Corp.	Chia Hsin Cement
英文簡稱	TCC	ACC	CHC
集團別	台泥集團	遠東集團	
市場別	上市公司	上市公司	上市公司
產業別	水泥業	水泥業	水泥業
設立日期	1950/12/29	1957/03/21	1954/12/13

图 1-3

## 04、 实时新闻

点选 显示实时新闻内容 新闻画面如图 1-1

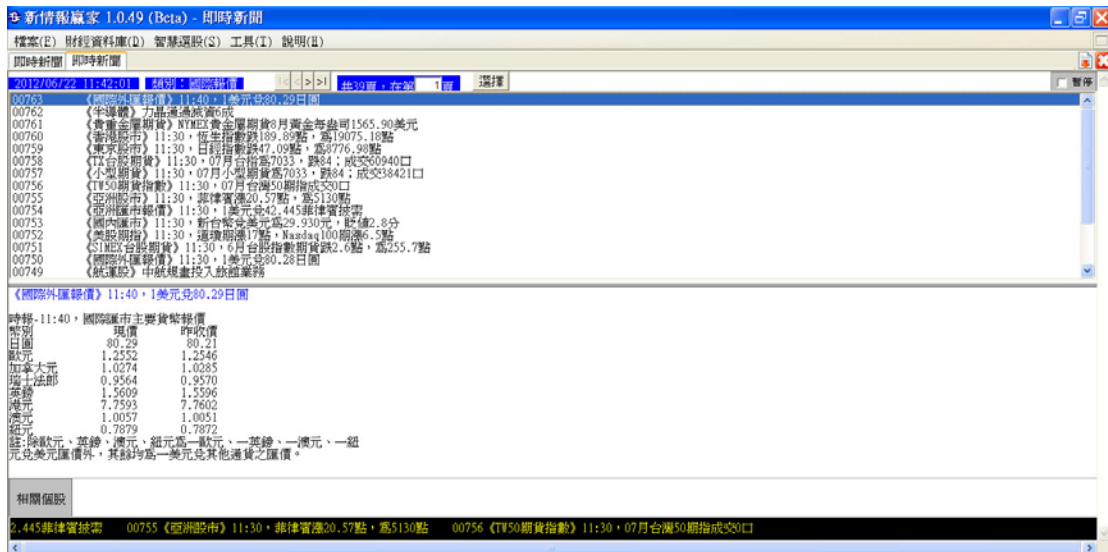


图 1-1

## 05、 新闻检索

依设定的条件 检索相关新闻内容

图 1-2 为新闻检索设定条件画面

查詢條件

檢索詞： 銀行&台灣 A

& + - () B

資訊源別： ☒ 中時 ☒ 工商 ☒ 中晚 ☒ 速報 C

日期區間： 2012/05/22 ~ 2012/06/22 D

主體	地區	事件
政治	亞洲	政治事件
經濟貿易	全球	財金事件
財政金融	大洋洲	理財
產業	美洲	經營管理
科技資訊	歐洲	社會治安
投資理財	非洲	民生消費
交通運輸		社會萬象
社會內政		
教育		
醫療保健		
地理氣象		

图 1-2

图 1-2 说明

A: 输入欲搜寻的关键词

B: 关键词 字符串间关连性

& 字符串皆有才显示

+ 字符串其中之一有即显示

- 显示前面字符串

后面字符串不显示

() ()内的字符串优先显示

C: 报别来源

D: 查询期间

E: 主体 新闻类别

地区 新闻发生区域

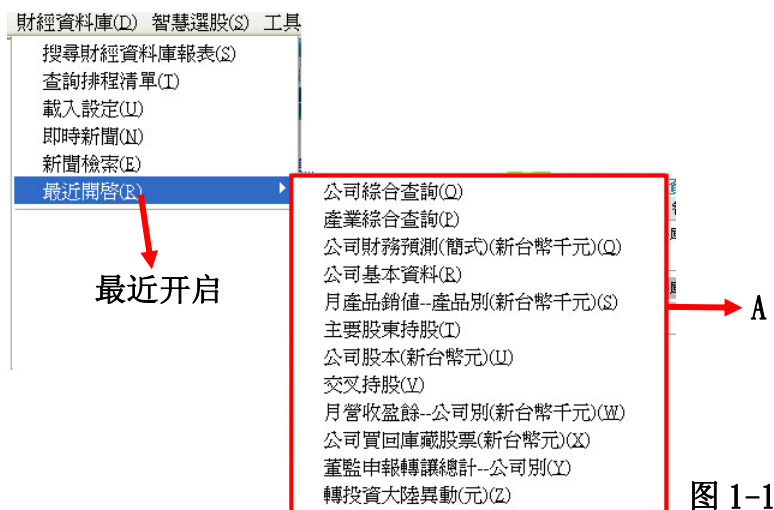
事件 属于那个类别的事件



## 06、 最近开启

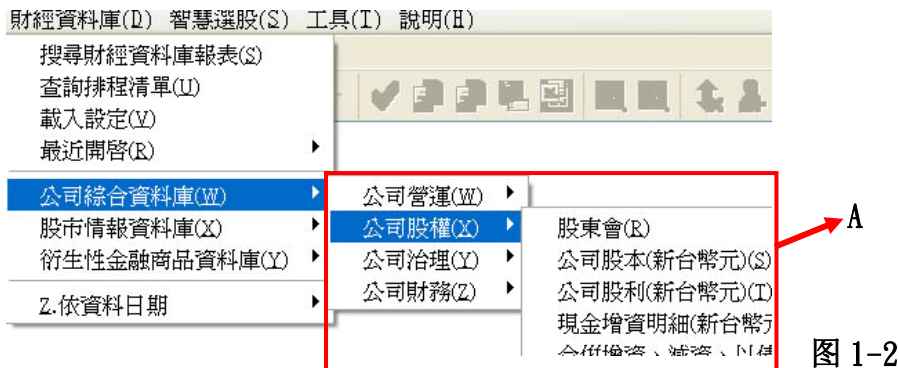
显示最近开启过的数据项 方便快捷加载

如图 1-1 A 区块为最近开启过项目



## 07、 公司综合数据库

如图 1-2 A 区块 显示公司综合数据库内容及细选单



其细选单如下:

### 甲、公司营运

公司基本资料(K) 1  
合并、分割、收购或股份受让(L)  
买卖有价证券(M)  
买卖固定资产(N)  
转投资事业(长期股权投资)(O)  
交叉持股(P)

转投资大陆汇总(新台幣千元)Q 2  
转投资大陆异动(元)(R)  
公司关系企业营运概况(千元)(S)  
公司买回库藏股票(新台幣元)(T)  
月营收盈余--公司别(新台幣千元)(U)  
月营收--产业别(新台幣千元)(V)

月产品销值-公司别(新台币千元)(W) 3  
月产品销值-产品别(新台币千元)(X)  
资金贷与及背书保证(Y)  
年产销量值(Z)

## 乙、公司股权

股东会(R) 1  
公司股本(新台币元)(S)  
公司股利(新台币元)(T)  
现金增资明细(新台币元)(U)  
合并增资、减资、以债作股明细(新台币元)(V)

公开申购(新台币元)(W) 2  
私募(新台币元)(X)  
调整后发行股数(股)(Y)  
股权分散表(Z)

## 丙、公司治理

主要股东持股(P) 1  
董监申报转让总计-公司别(Q)  
董监申报转让明细-公司别(R)  
董监单月持股总计-公司别(S)  
董监单月持股明细-公司别(T)

董监单月持股明细-个人别(U) 2  
董监设质解质总计-公司别(V)  
董监设质解质明细-公司别(W)  
董监酬劳(迄\_2005)(新台币千元)(2)  
董监酬劳(始\_2006)(新台币千元)(0)

会计师审计公费(X) 3  
券商信用评等-券商别(Y)  
证券商资本适足比率(新台币元)(Z)

## 丁、公司财务

公司财务预测(简式) 1  
(新台币千元)(L)  
公司自结损益(新台币千元)(M)  
市场财务预测(新台币千元)(N)  
会计师查核(核阅)报告(O)  
财务报表-公司别(新台币千元)(P)  
财务报表-产业别(新台币千元)(Q)  
财务指标-公司别(R)  
财务指标-产业别(S)  
财报附注-长短期借款(千元)(T)  
财报附注-退休金明细(新台币元)(U)

财报附注-关系人交易-科目别 2  
(新台币元)(V)  
财报附注-关系人交易-关系人别  
(新台币元)(W)  
财报附注-用人、折旧、折耗及摊销费用  
(新台币元)(X)  
财报附注-银行重大承诺及交易事项  
(新台币元)(Y)  
财报附注-证券公司营业证券明细表  
(新台币元)(Z)



08、 股市情报数据库

如图 1-1 A 区块 显示股市情报数据库内容及细选单

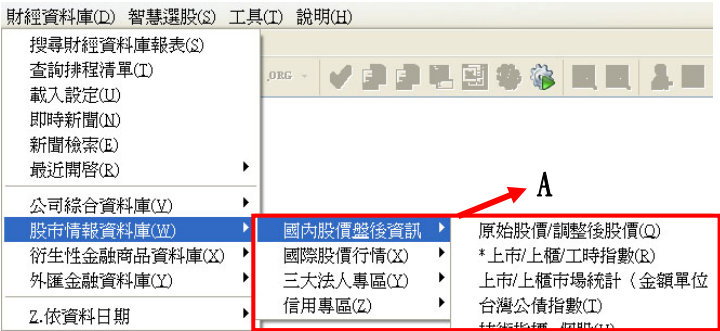


图 1-1

其细选单如下:

甲、国内股价盘后信息

原始股价/调整后股价(Q)	1	*市场统计(W)	2
*上市/上柜/工时指数(R)		集中保管-个股(X)	
上市/上柜市场统计(金额单位: 百万元)(S)		集中保管-产业别(Y)	
台湾公债指数(T)		集中保管-全体市场(Z)	
技术指标-个股(U)			
技术指标-产业别(V)			

乙、国际股价行情

*国际股价指数(Z)	1
------------	---

丙、三大法人专区

*三大法人持股-个股(P)	1	*自营商/个股进出(W)	2
*外资持股-个股(Q)		*自营商库存股票-个别-迄 9704(9)	
*外资持股-产业别(R)		*自营商库存股票-全体-迄 9704(7)	
*外资持股-市场合计(S)		*三大法人买卖超-个股(X)	
*投信月持股-个股(T)		*三大法人买卖超-产业(Y)	
*投信月持股-产业(U)		*三大法人买卖超-市场合计(Z)	
*自营商进出-自营商(V)			

## 丁、信用专区

- \*信用交易-个股(V)
- \*信用交易-产业别(W)
- \*信用交易-市场合计(X)
- \*融资融券余额月报-券商别(Y)
- \*融资融券调整成数(Z)

1

## 09、 衍生性金融商品数据库

如图 1-1 A 区块 显示衍生性金融商品数据库内容及细选单

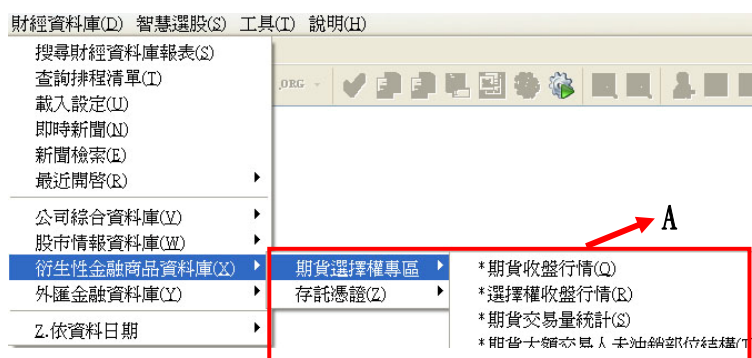


图 1-1

其细选单如下:

### 甲、期货选择权专区

- \*期货收盘行情(Q)
- \*选择权收盘行情(R)
- \*期货交易量统计(S)
- \*期货大额交易人未冲销部位结构(T)
- \*选择权大额交易人未冲销部位结构(U)

1

- \*期货与选择权二类买卖超(V)
- \*选择权买卖超买卖分计(W)
- \*期货市场三大法人买卖超(X)
- \*各选择权契约买卖超(Y)
- \*各期货契约买卖超(Z)

2

### 乙、存托凭证

- \*台湾存托凭证-基本数据(P)
- \*台湾存托凭证-股东会(Q)
- \*台湾存托凭证-发行单位数一览表(R)
- \*台湾存托凭证-公司股利(新台币元)(S)
- \*台湾存托凭证-公开申购(新台币元)(T)
- \*台湾存托凭证-股权分散表(U)

1

- \*台湾存托凭证-主要股东持股(V)
- \*台湾存托凭证-合并财务报表(新台币千元)(W)
- \*台湾存托凭证-合并财务指标(X)
- \*台湾存托凭证-收盘价汇总表(Y)
- \*台湾存托凭证-基本数据(Z)

2

## 10、 台湾总体经济数据库

如图 1-1 A 区块 显示台湾总体经济数据库内容及细选单

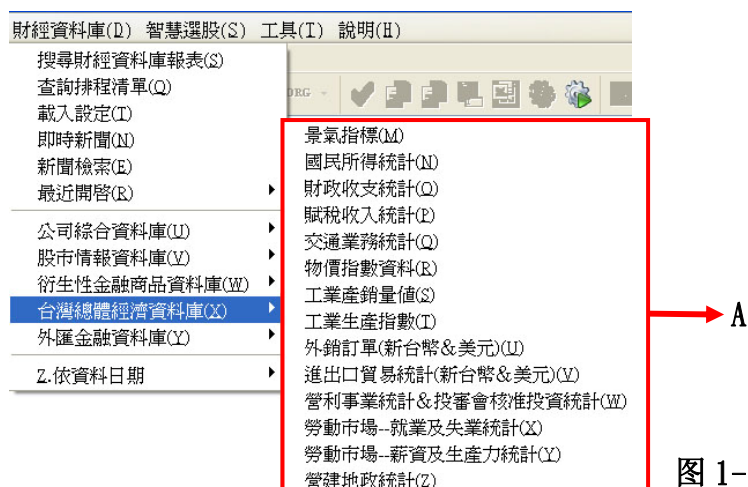


图 1-2

其细选单如下:

景气指标(M)	1	工业生产指数(T)	2
国民所得统计(N)		外销订单(新台币&美元)(U)	
财政收支统计(O)		进出口贸易统计(新台币&美元)(U)	
赋税收入统计(P)		营利事业统计&投审会核准投资统计(W)	
交通业务统计(Q)		劳动市场-就业及失业统计(X)	
物价指数数据(R)		劳动市场-薪资及生产力统计(Y)	
工业产销量值(S)		营建地政统计(Z)	

## 11、 外汇金融数据库

如图 1-2 A 区块 显示外汇金融数据库内容及细选单

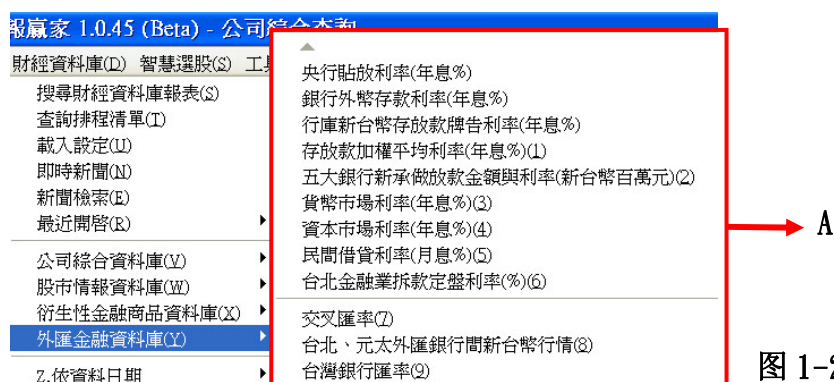


图 1-2

其细选单如下:

央行貼放利率(年息%) 銀行外幣存款利率(年息%) 行庫新台幣存放款牌告利率(年息%) 存放款加權平均利率(年息%)(1) 五大銀行新承做放款金額與利率 (新台幣百萬元)(2) 貨幣市場利率(年息%)(3) 資本市場利率(年息%)(4) 民間借貸利率(月息%)(5) 台北金融業拆款定盤利率(%) (6)	1	重要金融指標(B) 貨幣總計數(新台幣百萬元)(C) 準備貨幣(新台幣百萬元)(D) 準備金與流動準備(新台幣百萬元)(E) 存款貨幣流通量(新台幣百萬元)(F) 全體銀行存放款餘額(新台幣百萬元)(G) 央行公開市場操作(新台幣億元)(H) 央行定期存單(新台幣億元)(I) 國庫券標售概況(新台幣億元)(J) 主要支付系統(新台幣億元)(K) 信用卡及金融機構自動櫃員機業務統計 (新台幣百萬元)(L) 票券市場統計(新台幣百萬元)(M) 債券市場統計(新台幣百萬元)(N) 外匯統計(O) 各類金融機構家數(家)(P) 各級金融機構資產負債統計表 (新台幣百萬元)(Q) 國際收支簡表(美金百萬元)(R)	3
交叉匯率(7) 台北、元太外匯銀行間新台幣行情(8) 台灣銀行匯率(9) 銀行即期、遠期美元匯率(0) 實質有效匯率指數(A)	2		
存、放款及保證款項(S) 財務經營概況(T) 進出口信用狀(U) 縣市金融統計(V) 自動化服務機器(W) 信用卡與現金卡(X) 票、債券業務(Y) 衍生性金融商品(Z)	4		

## 12、 依数据日期

如图 1-1 A 区块 依据日期型態选择数据项内容及细选单

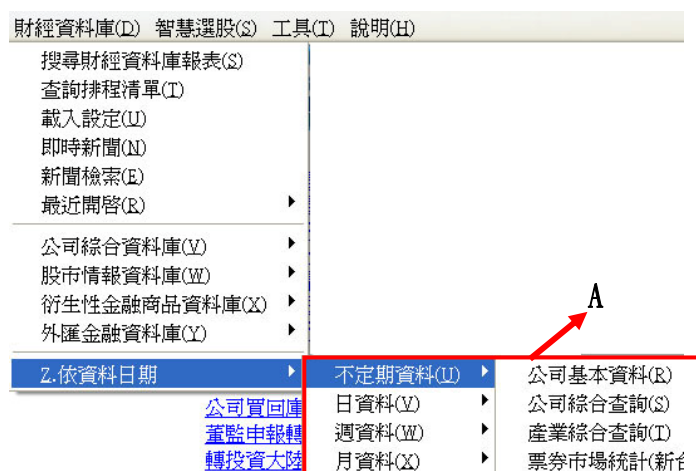


图 1-1

其细选单如下:

## 甲、不定期资料

公司基本资料(R)	1	外汇统计(W)	2
公司综合查询(S)		各类金融机构家数(家)(X)	
产业综合查询(T)		各级金融机构资产负债统计表	
票券市场统计(新台币百万元)(U)		(新台币百万元)(Y)	
债券市场统计(新台币百万元)(V)		国际收支简表(美金百万元)(Z)	

## 乙、日资料

合并、分割、收购或股份受让	1	*市场统计	2
买卖有价证券		*国际股价指数	
买卖固定资产		*三大法人持股-个股	
转投资大陆异动(元)		*外资持股-个股	
公司买回库藏股票(新台币元)		*外资持股-产业别	
股东会		*外资持股-市场合计	
公司股本(新台币元)		*自营商进出-自营商	
现金增资明细(新台币元)		*三大法人买卖超-个股	
合并增资、减资、以债作股明细(新台币元)		*三大法人买卖超-产业	
公开申购(新台币元)		*三大法人买卖超-市场合计	
董监申报转让明细-公司别		*信用交易-个股(1)	
券商信用评等-券商别		*信用交易-产业别(2)	
原始股价/调整后股价		*信用交易-市场合计(3)	
*上市/上柜/工时指数		*融资融券调整成数(4)	
技术指标-个股			
技术指标-产业别			
*期货收盘行情(5)	3	*台湾存托凭证-合并财务报表	4
*选择权收盘行情(6)		(新台币千元)(K)	
*期货大额交易人未冲销部位结构(7)		*台湾存托凭证-合并财务指标(L)	
*选择权大额交易人未冲销部位结构(8)		*台湾存托凭证-收盘价汇总表(M)	
*期货与选择权二类买卖超(9)		*台湾存托凭证-基本数据(N)	
*选择权买卖超买卖分计(0)		央行贴放利率(年息%)(O)	
*期货市场三大法人买卖超(A)		银行外币存款利率(年息%)(P)	
*各选择权契约买卖超(B)		行库新台币存放款牌告利率(年息%)(Q)	
*各期货契约买卖超(C)		货币市场利率(年息%)(R)	
*台湾存托凭证-基本数据(D)		台北金融业拆款定盘利率(%)(S)	
*台湾存托凭证-股东会(E)		交叉汇率(T)	
*台湾存托凭证-发行单位数一览表(F)		台北、元太外汇银行间新台币行情(U)	
*台湾存托凭证-公司股利(新台币元)(G)		台湾银行汇率(V)	
*台湾存托凭证-公开申购(新台币元)(H)		银行即期、远期美元汇率(W)	
*台湾存托凭证-股权分散表(I)		实质有效汇率指数(X)	
*台湾存托凭证-主要股东持股(J)		央行定期存单(新台币亿元)(Y)	
		国库券标售概况(新台币亿元)(Z)	



## 丙、周资料

原始股价/调整后股价(9)	1	*自营商/个股进出(M)	2
*上市/上柜/工时指数(0)		*三大法人买卖超-个股(N)	
技术指标-个股(A)		*三大法人买卖超-产业(O)	
技术指标-产业别(B)		*三大法人买卖超-市场合计(P)	
*市场统计(C)		*信用交易-个股(Q)	
集中保管-个股(D)		*信用交易-产业别(R)	
集中保管-产业别(E)		*信用交易-市场合计(S)	
集中保管-全体市场(F)		*期货收盘行情(T)	
*国际股价指数(G)		*期货与选择权二类买卖超(U)	
*三大法人持股-个股(H)		*选择权买卖超买卖分计(V)	
*外资持股-个股(I)		*期货市场三大法人买卖超(W)	
*外资持股-产业别(J)		*各选择权契约买卖超(X)	
*外资持股-市场合计(K)		*各期货契约买卖超(Y)	
*自营商进出-自营商(L)		台北、元太外汇银行间新台币行情(Z)	

## 丁、月资料

月营收盈余-公司别(新台币千元)	1	原始股价/调整后股价	2
月营收-产业别(新台币千元)		*上市/上柜/工时指数	
月产品销值-公司别(新台币千元)		上市/上柜市场统计(金额单位: 百万元)	
月产品销值-产品别(新台币千元)		台湾公债指数	
资金贷与及背书保证		技术指标-个股	
董监申报转让总计-公司别		技术指标-产业别	
董监单月持股总计-公司别		*市场统计	
董监单月持股明细-公司别		集中保管-个股	
董监单月持股明细-个人别		集中保管-产业别	
董监设质解质总计-公司别		集中保管-全体市场	
董监设质解质明细-公司别		*国际股价指数	
公司自结损益(新台币千元)		*三大法人持股-个股	
*外资持股-个股	3	*信用交易-个股(1)	4
*外资持股-产业别		*信用交易-产业别(2)	
*外资持股-市场合计		*信用交易-市场合计(3)	
*授信月持股-个股		*融资融券余额月报-券商别(4)	
*授信月持股-产业		*期货收盘行情(5)	
*自营商进出-自营商		*期货交易统计(6)	
*自营商库存股票-个别-迄 9704(9)		央行贴放利率(年息%)(8)	
*自营商库存股票-全体-迄 9704(7)		行库新台币存放款牌告利率(年息%)(0)	
*三大法人买卖超-个股		五大银行新承做放款金额与利率	
*三大法人买卖超-产业		(新台币百万元)(A)	
*三大法人买卖超-市场合计		货币市场利率(年息%)(B)	
		资本市场利率(年息%)(C)	

民间借贷利率(月息%)(D)	5	央行公开市场操作(新台币亿元)(P)	6
交叉汇率(E)		主要支付系统(新台币亿元)(Q)	
台北、元太外汇银行间新台币行情(F)		信用卡及金融机构自动柜员机业务统计(新台币百万元)(R)	
台湾银行汇率(G)		存、放款及保证款项(S)	
银行即期、远期美元汇率(H)		财务经营概况(T)	
实质有效汇率指数(I)		进出口信用状(U)	
重要金融指标(J)		县市金融统计(V)	
货币总计数(新台币百万元)(K)		自动化服务机器(W)	
准备货币(新台币百万元)(L)		信用卡与现金卡(X)	
准备金与流动准备(新台币百万元)(M)		票、债券业务(Y)	
存款货币流通量(新台币百万元)(N)		衍生性金融商品(Z)	
全体银行存放款余额(新台币百万元)(O)			

#### 戊、季资料

转投资事业(长期股权投资)(J)	1	财报附注-关系人交易-科目别(新台币元)(U)	2
交叉持股(K)		财报附注-关系人交易-关系人别(新台币元)(V)	
转投资大陆汇总(新台币千元)(L)		财报附注-用人、折旧、折耗及摊销费用(新台币元)(W)	
证券商资本适足比率(新台币元)(M)		财报附注-银行重大承诺及交易事项(新台币元)(X)	
公司自结损益(新台币千元)(N)		财报附注-证券公司营业证券明细表(新台币元)(Y)	
会计师查核(核阅)报告(O)		存放款加权平均利率(年息%)(Z)	
财务报表-公司别(新台币千元)(P)			
财务报表-产业别(新台币千元)(Q)			
财务指标-公司别(R)			
财务指标-产业别(S)			
财报附注-长短期借款(千元)(T)			

#### 己、年资料

公司关系企业营运概况(千元)(3)	1	*上市/上柜/工时指数(F)	2
年产销量值(4)		上市/上柜市场统计(金额单位: 百万元)(G)	
公司股利(新台币元)(5)		台湾公债指数(H)	
私募(新台币元)(6)		技术指标-个股(I)	
调整后发行股数(股)(7)		技术指标-产业别(J)	
股权分散表(8)		*市场统计(K)	
主要股东持股(9)		*国际股价指数(L)	
董监酬劳(迄_2005)(新台币千元)(2)		存放款加权平均利率(年息%)(M)	
董监酬劳(始_2006)(新台币千元)(O)		五大银行新承做放款金额与利率(新台币百万元)(N)	
会计师审计公费(A)		货币市场利率(年息%)(O)	
公司财务预测(简式)(新台币千元)(B)		资本市场利率(年息%)(P)	
市场财务预测(新台币千元)(C)		实质有效汇率指数(Q)	
财报附注-退休金明细(新台币元)(D)			
原始股价/调整后股价(E)			

重要金融指标(R)	3
货币总计数(新台币百万元)(S)	
准备货币(新台币百万元)(T)	
准备金与流动准备(新台币百万元)(U)	
存款货币流通量(新台币百万元)(V)	
全体银行存放款余额(新台币百万元)(W)	
央行公开市场操作(新台币亿元)(X)	
主要支付系统(新台币亿元)(Y)	
信用卡及金融机构自动柜员机业务统计 (新台币百万元)(Z)	



### 三、智慧选股

图 1-1 A 区块为「智能选股」功能列表

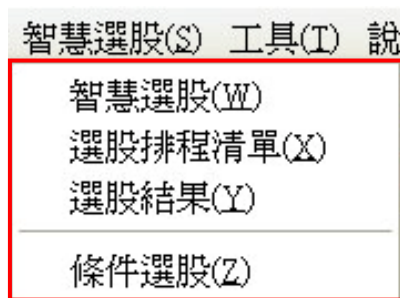


图 1-1

#### 01、智慧选股

图 1-2 为智慧选股画面

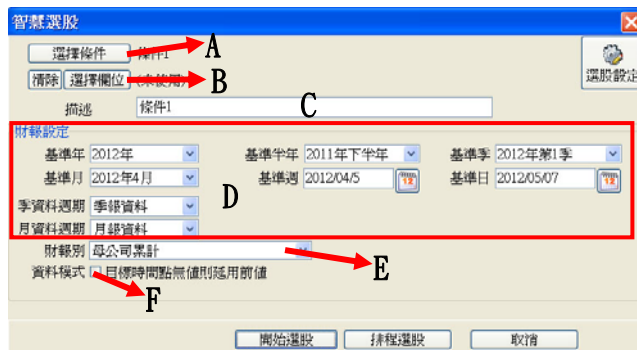


图 1-2

图 1-2 说明

- A: 选择设定好的条件
- B: 配合条件选择设定之字段
- C: 针对此条件输入概略描述文字
- D: 选择财报周期别
- E: 选择报表别(母公司或合并---等)
- F: 勾选 若时间点无数值则使用上一期

图 1-2 智能选股操作流程：

选择已设定之条件、字段→设定选股周期→选择报表别→开始选股→显示图 1-3 选定筛选之商品集合→显示图 1-4 选股中画面→显示图 1-5 选股结果



图 1-4

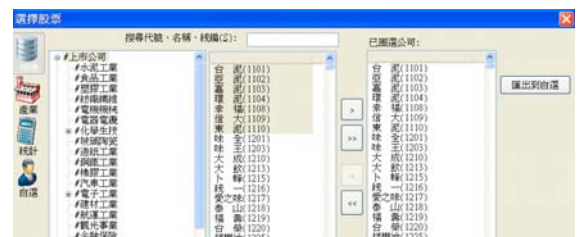


图 1-3

檔案(E) 財經資料庫(D) 智慧选股(S) 工具			
选股结果			
行列交换 排序设定 简图 图表			
公司	>2.5		
台泥(1101)	12.75	12.75	
環泥(1104)	6.48	6.48	
大飲(1213)	21.55	21.55	
南榮(1410)	17.60	17.60	
中和(1439)	38.30	38.30	
大統益(1232)	11.58	11.58	
台一(1613)	16.95	16.95	
力鵬(1447)	11.95	11.95	
榮星(1617)	14.30	14.30	

图 1-5

## 02、 选股条件(公式)设定说明

### 智慧选股画面

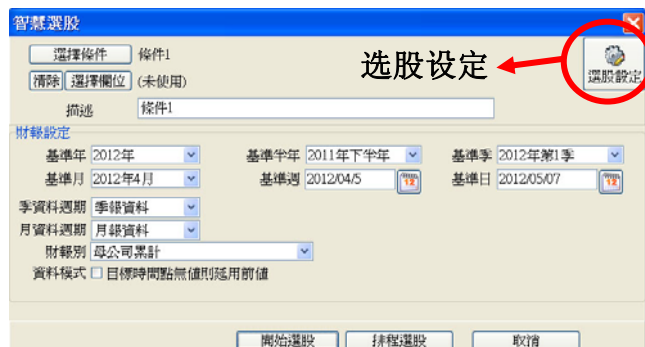


图 1-1

图 1-1 智慧选股画面 点选右上角「选股设定」→显示图 1-2  
→点选「条件」  
→显示「选择选股条件」画面  
如图 1-2 A 区块

图 1-2 为选择选股条件画面

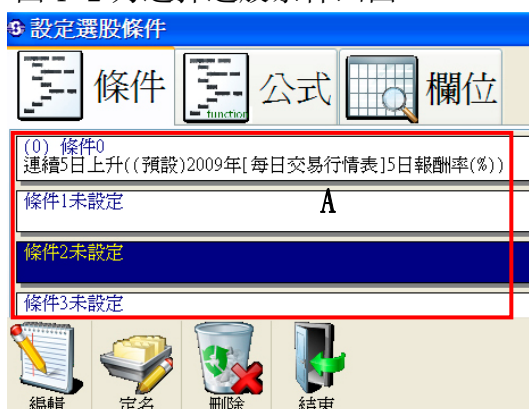


图 1-2

图 1-2 说明

A 区块：选股条件

定名：A 块状光标位置条件命名

删除：删除 A 块状光标位置设定好的条件

结束：离开此画面

如何进入「编辑条件」画面：

鼠标左键双击 A 区块一空白条件或点选下方编辑即进入编辑条件画面 如图 1-3

图 1-3 为编辑条件画面



图 1-3

图 1-3 说明

A：设定的条件内容

全：E 区块项目全部显示

B：选择 E 区块显示项目

筛：针对 E 显示的内容做筛选

C：指定条件周期

D：财报分类群组选择

E：绿色/蓝色→可选取项目

灰色 →不可选取项目

新增：A 区块蓝色字体后新增 E 块状光标项目

更换：A 区块蓝色字体更换为 E 块状光标项目

删除此项：删除 A 区块蓝色字体

清除全部：清除 A 区块全部内容

结束编辑：离开此画面

### 03、 选股字段设定说明

配合选股条件 选择对应的字段 显示选股结果后条件之数值 如图 1-1  
条件 5 使用 「字段 000F0.FLD」并命名为「2010 流动资产及现金周转率」

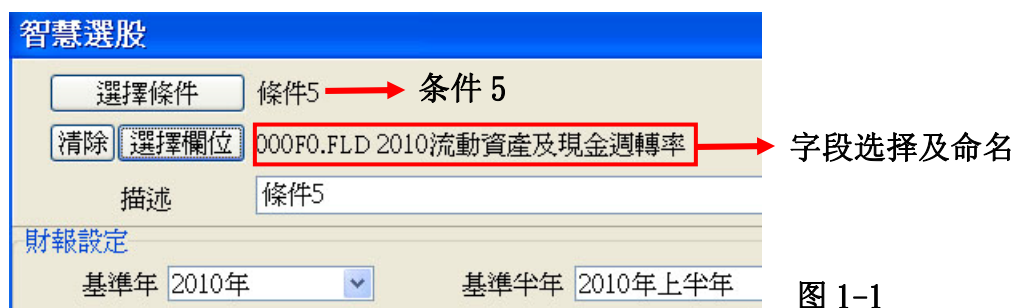


图 1-1

智能选股画面 点选右上角「选股设定」→显示图 1-2→点选「字段」  
→显示选择字段画面 如图 1-2 A 区块

图 1-2 为选择字段画面

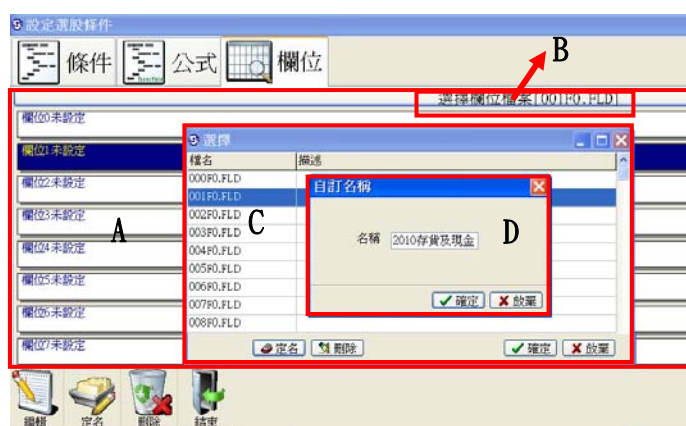


图 1-2 说明

A 区块 点选 B→显示 C 区块→选择  
一字段档案(C 区块下方点选「定名」  
→显示 D 区块 即可为此字段档案命名)  
→确定→鼠标左键双击 A 区块  
一空白字段或点选下方编辑  
即进入编辑字段画面 如图 1-3

图 1-2

图 1-3 为编辑字段画面



图 1-3 编辑字段画面  
其操作同编辑条件画面

图 1-3

#### 04、 选股排程清单

选股的数据量繁复及需同时运算多样时 即可利用此功能 将选股排入排程  
让系统陆续进行 稍后再做查询



图 1-1

图 1-1 智慧选股画面→条件等资料  
选择完成→点选「排程选股」  
→即将选股排入排程

→「选股排程清单」如图 1-2

图 1-2 为选股排程清单画面

排程清單			
狀態	描述	上傳時間	完成時間
2012050968 查詢中	2010資產及負債	2012/05/09_15:12:12	
2012050967 查詢完成	2010存貨週轉率	2012/05/09_15:11:45	2012/05/09_15:11:46
2012050966 查詢完成	2010現金週轉率	2012/05/09_15:11:17	2012/05/09_15:11:18

A

更新清單 下載結果 取消排程 取消全部排程 關閉

图 1-2

图 1-2 说明

**A 区块：**进入排程中的选股条件 显示其查询状态、上传(完成)时间---等  
**更新清单：**查看目前最新排程进度、结果  
**下载结果：**下载 A 块状光标位置选股结果  
**取消排程：**取消 A 块状光标位置  
**取消全部排程：**取消 A 区块内容

05、 选股结果

针对设定好的条件(公式)选择选股结果 如图 1-1

图 1-1 为选股结果选单画面

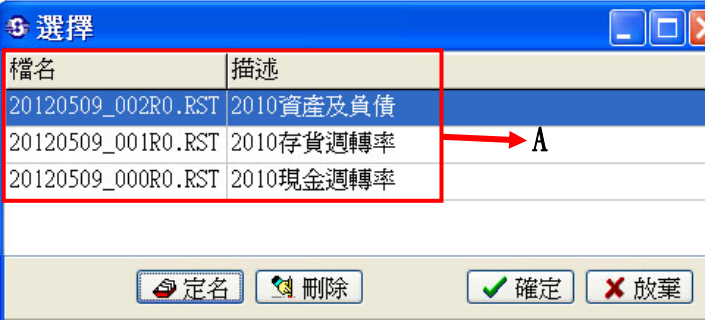


图 1-1

图 1-2 为选股结果画面

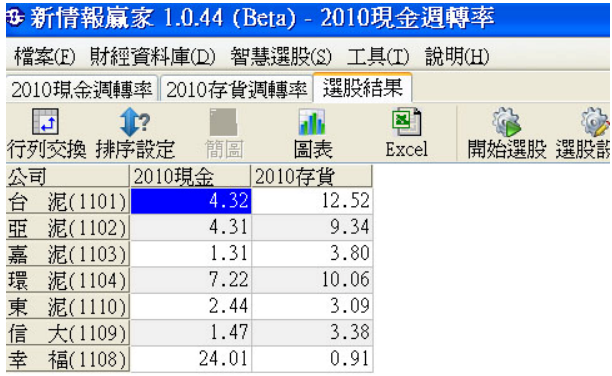


图 1-2

图 1-1 说明

**A 区块：** 选股结果选单 鼠标左键双击任一结果 即显示选股结果画面 如图 1-2

**定名** ：命名 A 块状光标位置

**确定**：进入 A 块状光标位置内容

**删除** ：删除 A 块状光标位置

**放弃**：离开此画面



06、 条件选股



以财经数据库选项为条件 选择符合的个股 如图 1-1

图 1-1 为条件选股画面



图 1-1

图 1-1 说明

- A  新增个股至 B 区块
-  删除 B 区块所有内容

- B: 参与条件选股的个股
- C: 设定数据周期/报表别
- D: 选择选股条件
- 鼠标左键双击 D 区块一空白条件  
即进入编辑条件画面 如图 1-2

代号: 输入查询的个股代号→Enter

条件选股操作流程: 选择股票→设定周期→选择报表别→选择条件→开始查询

图 1-2 为编辑条件画面

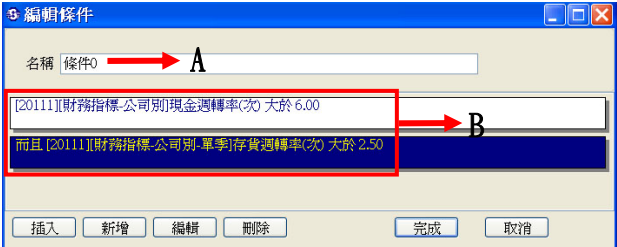


图 1-2

图 1-2 说明

- A: 设定条件名称
- B: 设定的条件内容→鼠标左键双击  
即进入编辑子条件画面 如图 1-3
- 插入: B 块状光标位置前插入一子条件
- 新增: 新增 B 区块子条件
- 编辑: 修改 B 块状光标位置
- 删除: 删除 B 块状光标位置

图 1-3 为编辑子条件画面

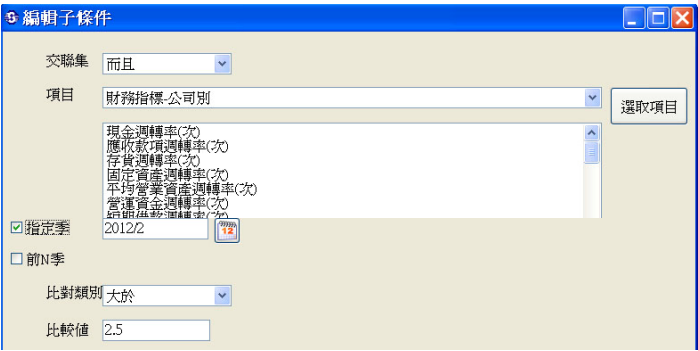


图 1-3

图 1-3 说明

- 交联集: 两个以上条件 设定其共同关系
- 项目: 选择财经数据库主项目及细项目
- 指定季: 设定数据周期
- 前 N 季: 设定数据周期
- 比对类别: 选择比对应应用符号
- 比较值: 输入设定的比较数值

## 甲、条件选股 应用范例

设定条件

命名：周转率

产业：食品工业/大宗物资/油脂/味全---等全选

周期别：2011 年第 1 季

报表别：合并累计优先

查询项目：(1)现金周转率 > 5 次 而且 (2)(单季)存货周转率 > 2.5 次

操作流程：

图 1-1 点选 A 新增→显示 B 股票选择画面→点选「产业/食品工业/大宗物资/油脂」→个股全选→确定

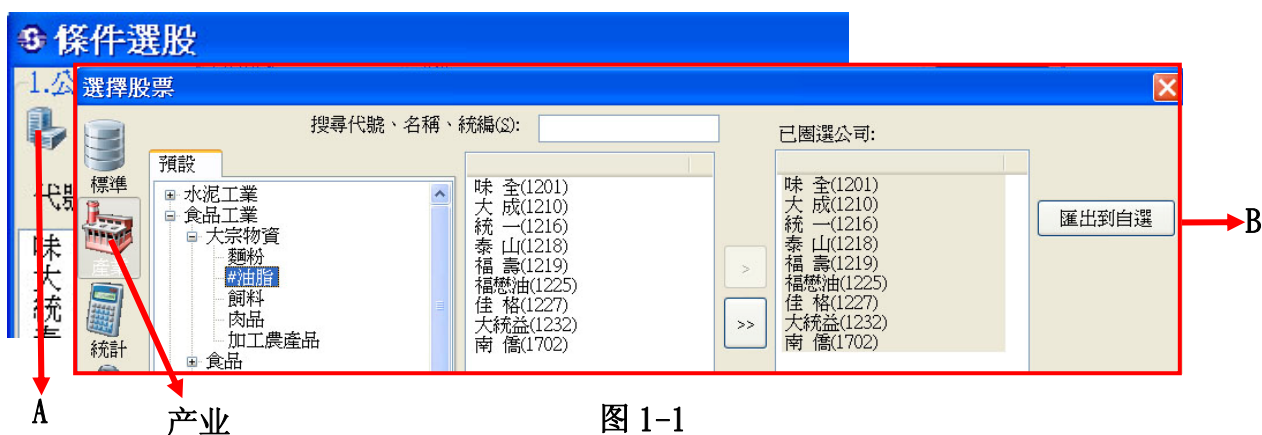


图 1-1

→回条件选股画面→鼠标左键双击一空白条件→进入编辑条件画面→名称输入「周转率」→点选「新增」→编辑子条件→

编辑子条件(1) 如图 1-2 完成→点选「新增」→编辑子条件(2) 如图 1-3

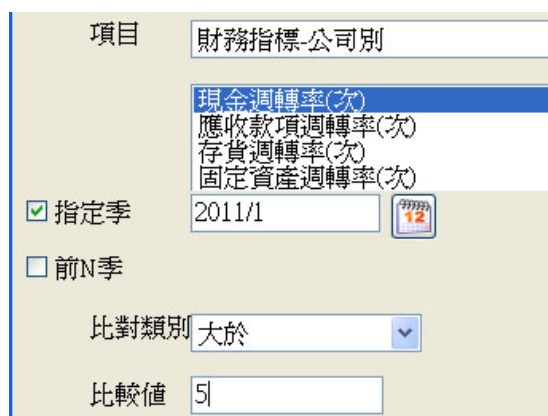


图 1-2

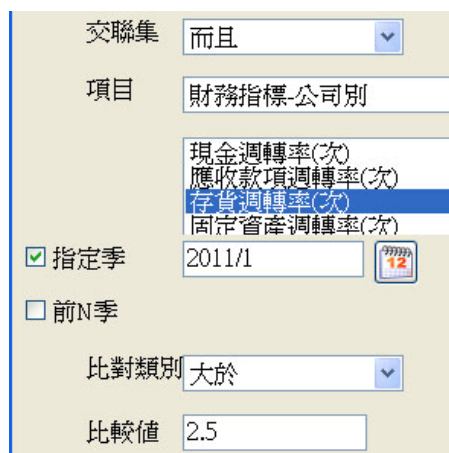


图 1-3

→ 条件设定完成 如图 1-4→

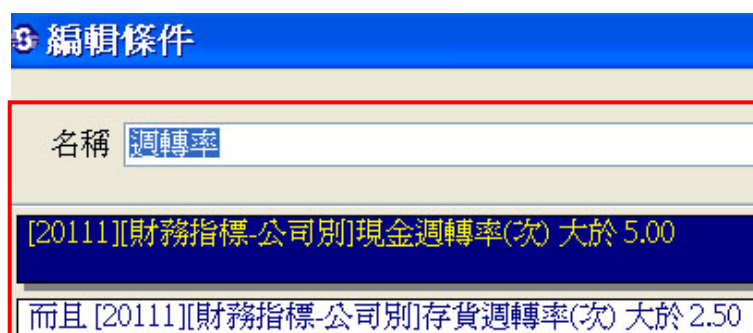


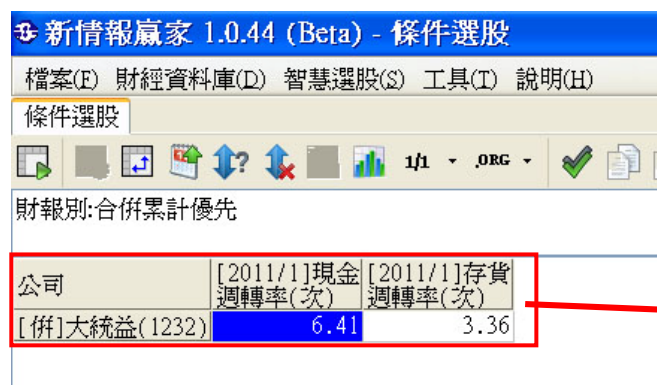
图 1-4

→ 点选「完成」→ 条件选股设定完成画面 如图 1-5→ 点选「开始查询」



图 1-5

→ 图 1-6 为条件选股结果画面 只有「1232 大统益」符合



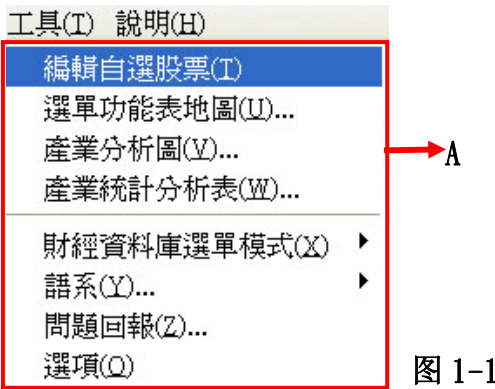
1232 大统益  
现金周转率 6.41(次)  
存货周转率 3.36(次)

图 1-6



四、工具

图 1-1 A 区块为「工具」功能列表







01、 编辑自选股票

图 1-2 为编辑自选股票画面






图 1-2 说明

A 区块 自选群组分类设定

-  新增自选群组并命名
-  删除 B 块状光标位置
-  重新命名 B 块状光标位置
-  B 块状光标位置往上/下移动

B 显示自选组名

C 区块 自选群组内容设定

-  新增自选群组内容
-  删除 E 块状光标位置
-  E 块状光标位置往上/下移动

D 新增 E 内容→输入代号→Enter

E 显示自选群组内容

F 过滤搜寻 E 区块内容

汇出/汇入 将设定好的自选群组汇出或由他处汇入设定好的自选群组

甲、编辑自选股票 应用范例

设定条件

命名：水泥类股

内容：台泥 亚泥 嘉泥 环泥

操作流程：

图 1-1 点选 A 新增→显示图 1-2 输入「水泥类股」OK→图 1-1 B 区块即显示组名  
→图 1-1 点选 C 新增群组内容→显示图 1-3 选择股票画面→

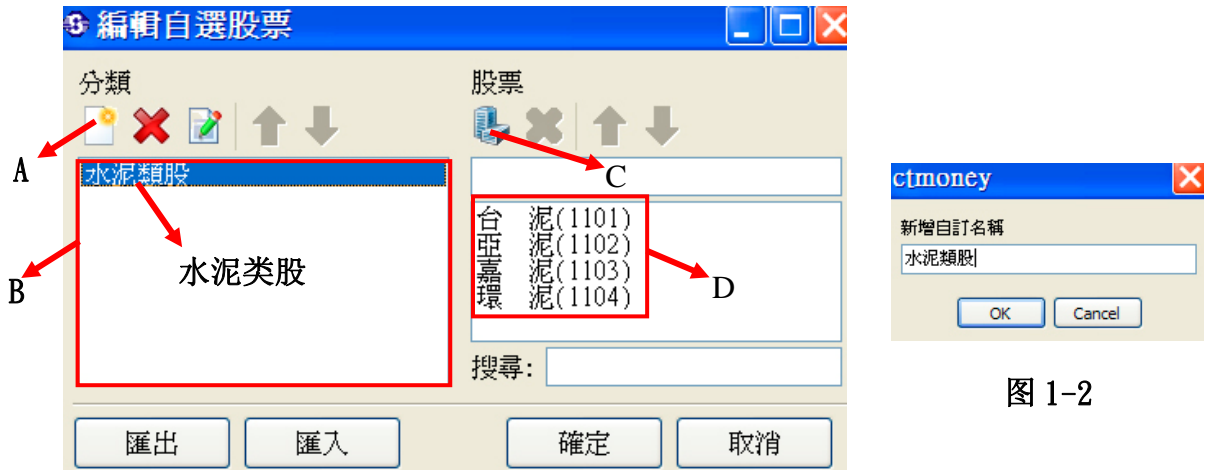


图 1-2

图 1-1

图 1-3 为选择股票画面

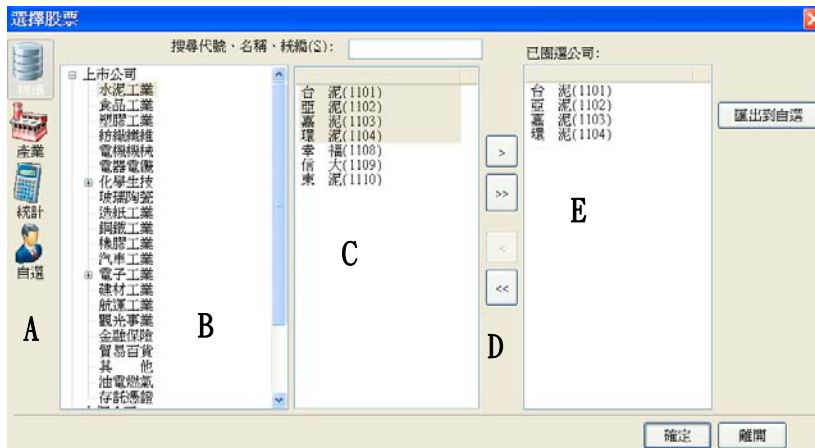


图 1-3

图 1-3 说明

A 区块 点选「标准」

B 区块 点选「上市公司/水泥工业」

C 区块 点选「台泥 亚泥 嘉泥 环泥」

D 区块 点选「>」

E 区块 显示圈选的股票→确定→完成 显示如图 1-1 D 区块

乙、选择股票画面说明

图 1-1 为选择股票画面

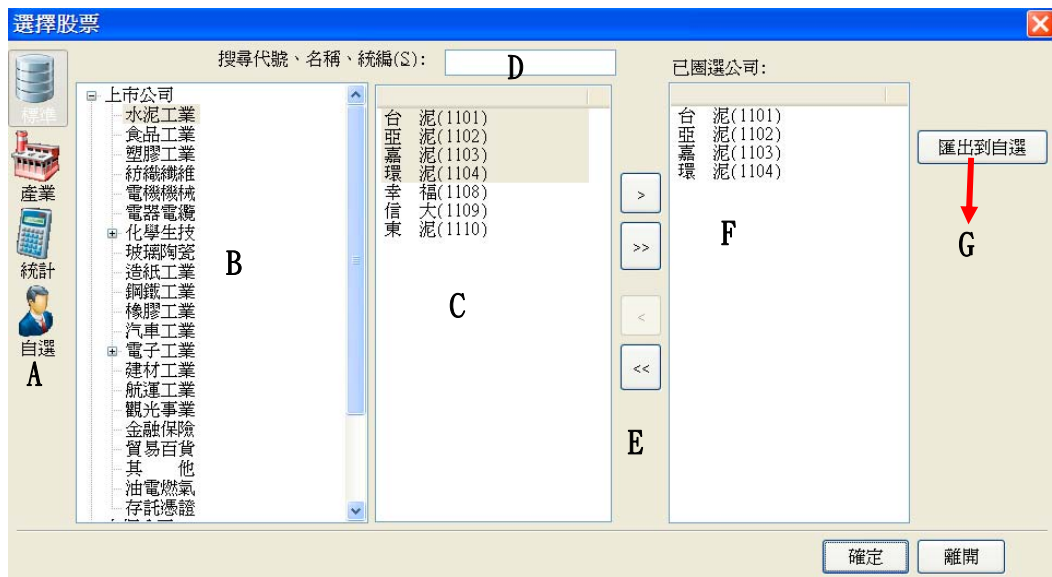


图 1-1

图 1-1 说明

**A 区块**

标准:交易所标准产业大分类      产业:次产业分类

统计:统计筛选后之分类      自选:使用者自设之分类

**B 区块:** 配合 A 显示分类

**C 区块:** 配合 B 显示成份股

**D 区块:** 输入股票代码、名称(相关字)、统编→Enter 即可搜寻相关个股

**E 区块:** > / >> 将 C 单一/全部移至 F

< / << 将 F 单一/全部删除

**F 区块:** 显示圈选的个股

**G:** 将 F 汇出至已设定好的自选群组

显示图 1-2 点选「加入」→将 F 增加至原群组

点选「取代」→将 F 取代原群组

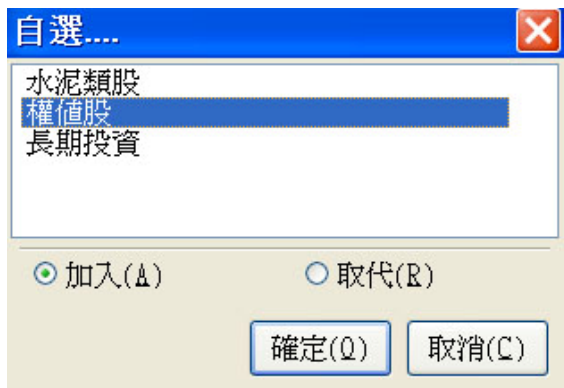


图 1-2

## 02、 选单菜单地图

将所有工具栏项目及其内容皆列于此表格 方便搜寻

图 1-1 为选单菜单地图画面

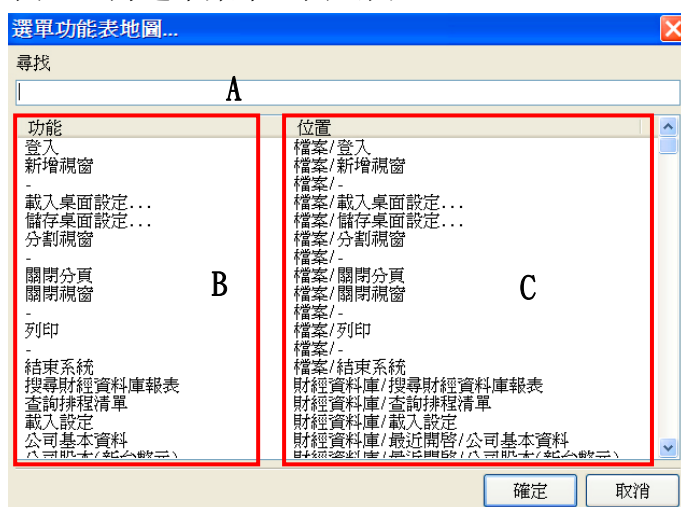


图 1-1 说明

A 区块：  
输入欲搜寻的项目

B 区块：  
显示相关项目

C 区块：  
显示项目位置

图 1-1

### 甲、选单菜单地图 应用范例

设定条件：查询「外资持股-个股」

操作流程：

图 1-2 A 区块输入「外资持股-个股」

输入文字 查询过程中 有同字者会一并显示 如图 1-2 B 区块

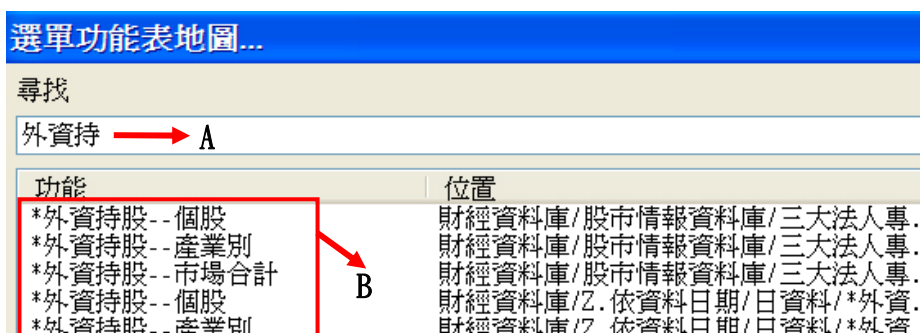


图 1-2

搜寻完成 显示如图 1-3 A 区块

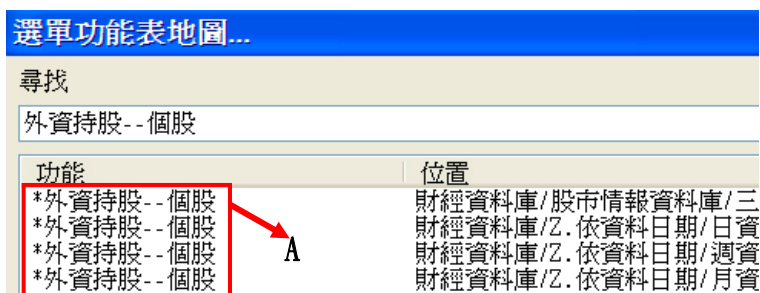


图 1-3

### 03、 产业分析图

#### 甲、产业分析图-产业图 经由产业链 寻找个股

图 1-1 为产业分析图-产业图画面

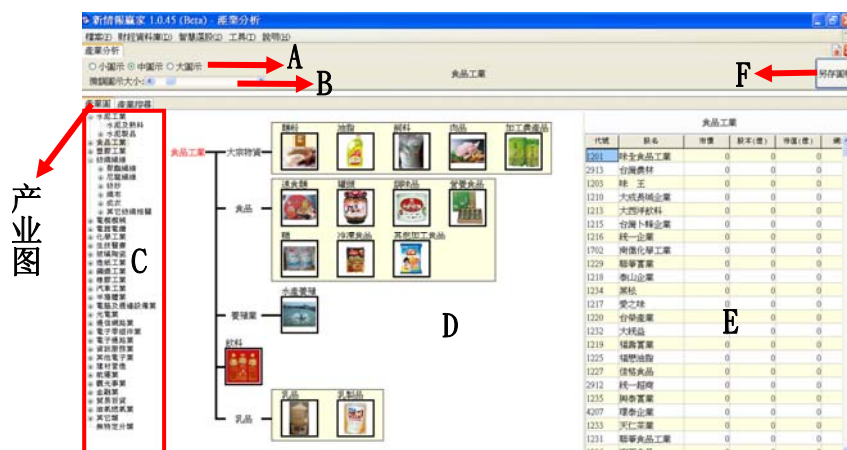


图 1-1

图 1-1 说明

- A: 设定 D 区块图片小/中/大
- B: 自行调整 D 区块图片大小
- C: 产业大分类/细分类  
由此看出产业链、产业间彼此竞争对手及各产业上中下游关系
- D: 配合 C 显示其图片  
对产业、产品更有概念
- E: 配合 D 产业图片  
显示其成份股及相关信息
- F: 另存 D 区块图档

#### 乙、产业分析图-产业搜寻 经由个股 组织其产业链

图 1-2 为产业分析图-产业搜寻图画面



图 1-2

图 1-2 说明



追加查询的个股



删除 B 区块内容

- A: 输入查询的公司代号  
→Enter
- B: 显示查询的个股
- C: 配合 B 显示其图片
- D: 配合 C 产业图片  
显示其成份股及相关信息

04、 产业统计分析表  
未用

## 05、 财经数据库选单模式

选择数据模式以「日期」或「型态」显示

甲、以数据日期分类

图 1-1 选择「依数据日期分类」

→图 1-2 财经数据库选单模式即以数据日期分类显示

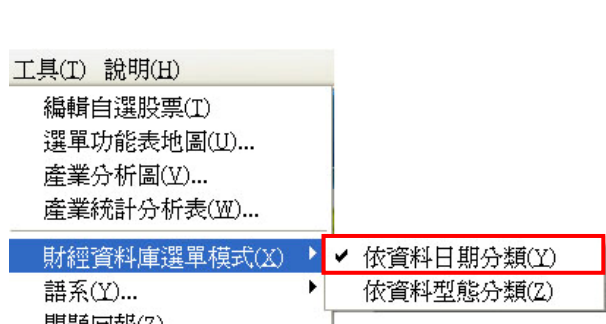


图 1-1

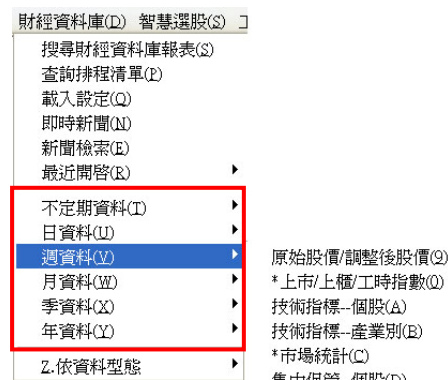


图 1-2

乙、以数据类型态分类

图 1-3 选择「依数据类型态分类」

→图 1-4 财经数据库选单模式即以数据类型态分类显示

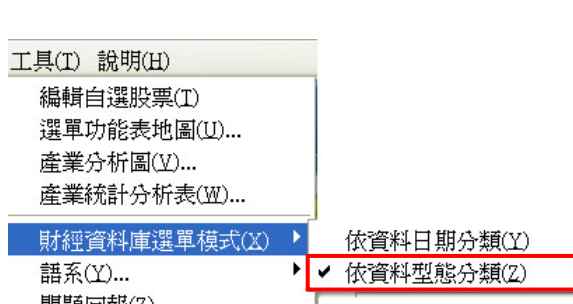


图 1-3

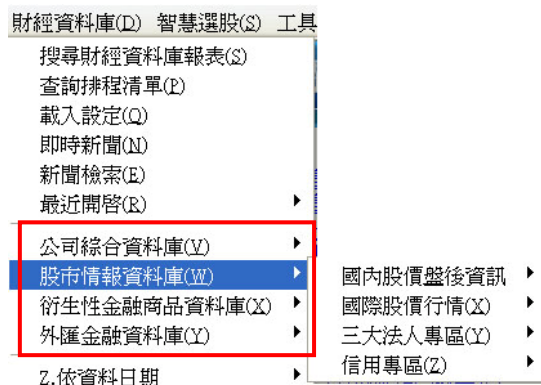


图 1-4

## 06、 语系

如图 1-5 可选择系统以何种语系呈现

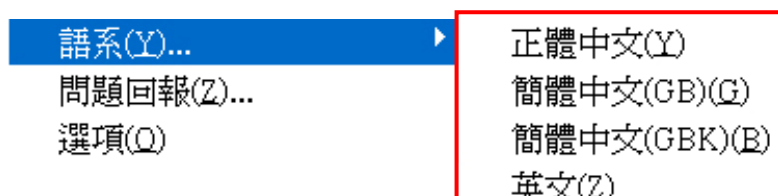


图 1-5

## 07、 问题回报

用户可透过此功能告知系统 在使用上的任何问题

图 1-1 为问题回报画面

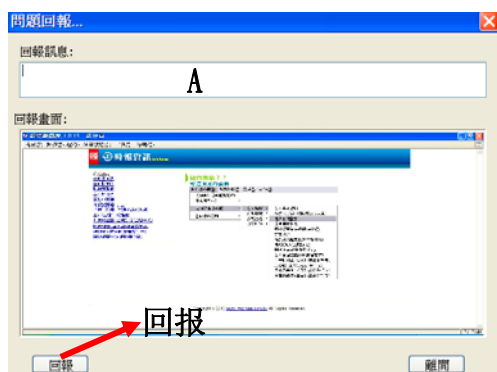


图 1-1



图 1-2

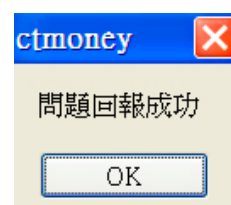


图 1-3

操作流程：

点选「工具」→「问题回报」→显示图 1-1→ A 区块输入相关资讯  
→点选「回报」→回报中 显示图 1-2→回报完成 显示图 1-3

## 08、 选项

图 1-4 为选项设定画面

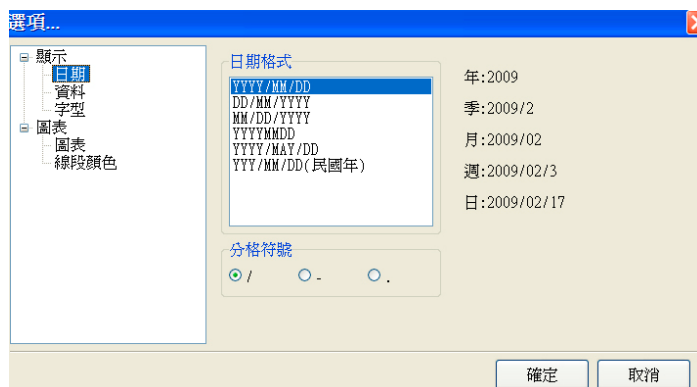


图 1-4

图 1-4 说明

可自行设定相关参数 包含：

日期  
资料  
字型  
图表  
线段颜色



## 五. 说明

图 1-1 A 区块为「说明」功能列表

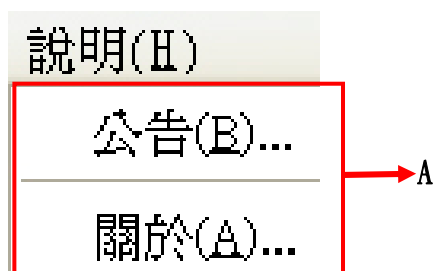


图 1-1

### 01、公告

显示最新公告内容 如图 1-2

图 1-2 为公告内容画面

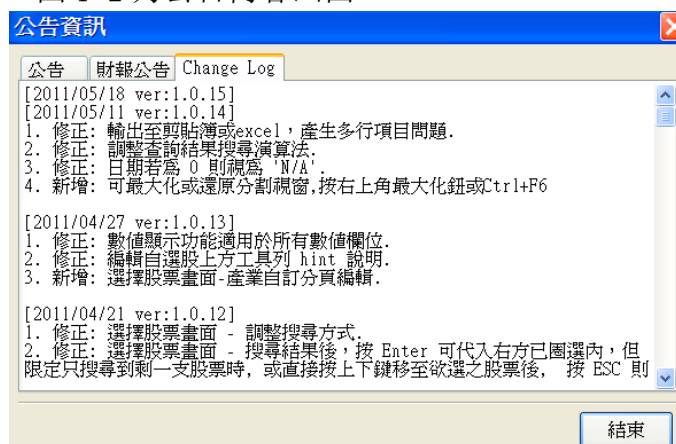


图 1-2

### 02、关于

显示最新版本日期 如图 1-3



图 1-3

參、 财经数据库 功能查询设定画面说明


图 1-1 为财经数据库 功能查询设定画面


图 1-1 说明

A: 目前查询的项目名称

B: 选择查询方式

C: 设定查询公司

 新增个股至 D 区块

 清除 D 全部内容

代号: 输入查询的个股代号→Enter

D: 参与查询的公司

E: 选择查询期间

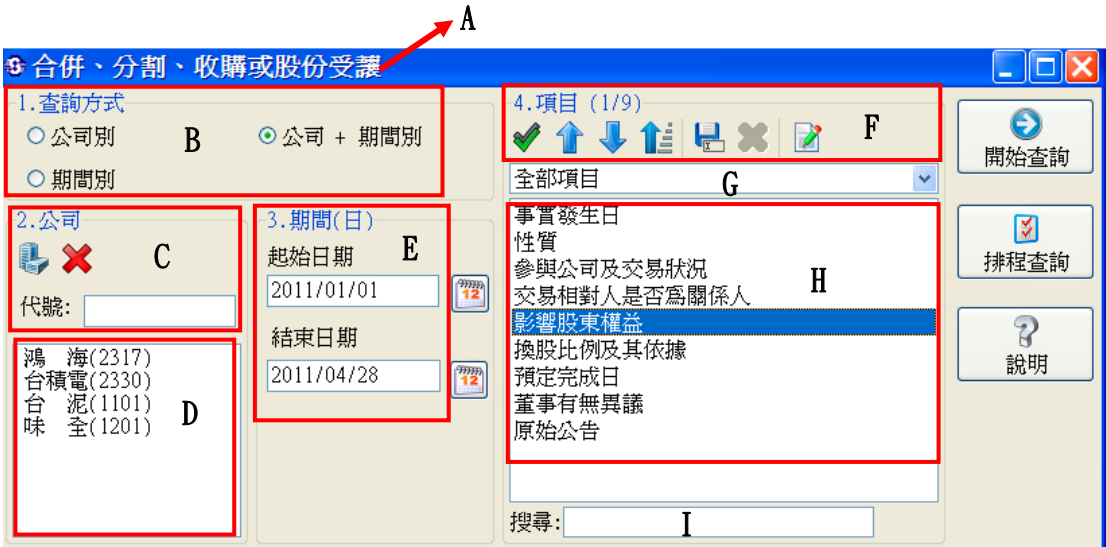




图 1-1

F: 查询细项目设定

 将 H 全部选取

 H 块状光标位置往上/下移动

 将 H 区块恢复成系统默认顺序

 为自定义组功能 下方另行说明

G: 选择全部或自定义组项目


H: 配合 G 显示查询内容

I: 过滤搜寻 H 项目 以绿底显示

说明: 说明 A 内容及定义

一. 自定义组设定说明

01、 自定义组功能项目说明

 储存图 1-1 H 区块部份项目为自定义项目群

 删除自定义组项目  编辑自定义项目群

## 02、 新增自定义组应用范例

可自行将查询项目编辑成自定义组

设定条件：

图 1-1 B 区块 将其中

「交易相对人是否为关系人、影响股东权益、换股比例及其依据」等项目  
设定为自定义组  
命名为「影响力」

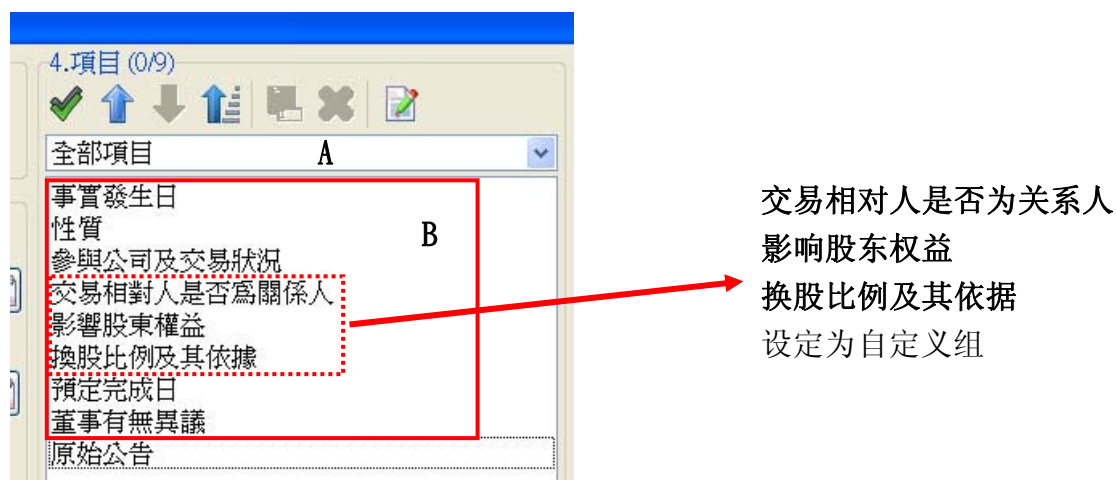
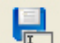


图 1-1

操作流程：

图 1-1 B 区块点选上述三项目→点选  储存为自定义项目群组

→显示图 1-2 新增自定义组名称 输入「影响力」→OK

→图 1-1 A 区块即多一自定义组名称 其名称及内容 显示如图 1-3

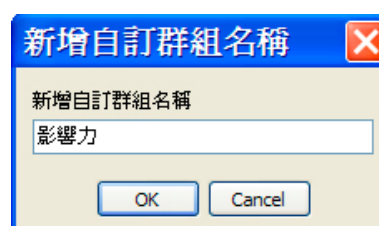


图 1-2

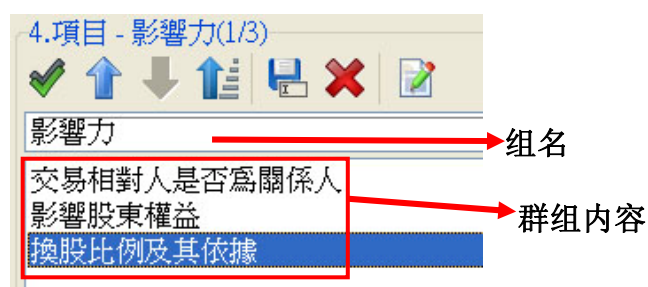


图 1-3

03、 编辑自定义项目群组画面说明


点选  编辑自定义项目群组→显示图 1-1 编辑自定义项目群组画面

图 1-1 为编辑自定义项目群组画

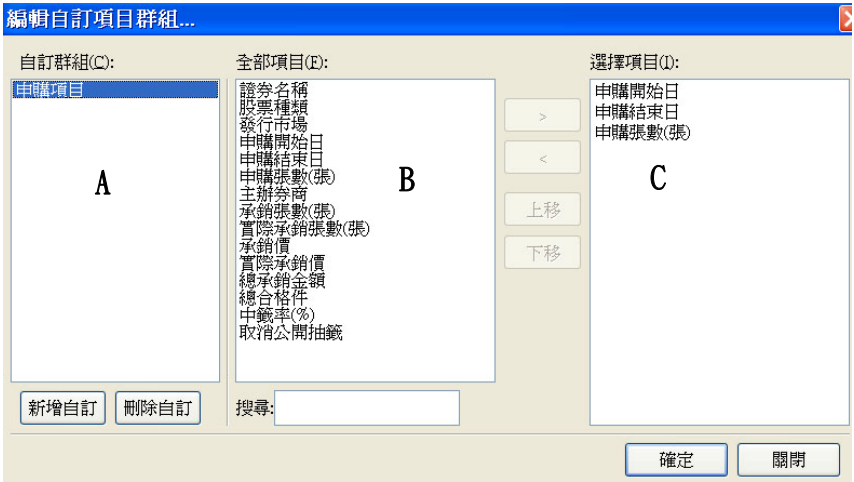


图 1-1

图 1-1 说明

A: 显示自定义组名称

新增自定义:

新增一自定义组

删除自定义:

删除 A 块状光标位置

B: 可选取项目

搜寻: 过滤搜寻 B 项目 以绿底显示

>: 新增 B 光标位置至 C

<: 删除 C 光标位置

上移/下移: C 光标位置往上/下移动

C: 配合 A 光标位置 显示其内容

## 肆、 『财经数据库/公司综合数据库』 查询应用范例

### 一. 设定条件

查 询：「公司综合数据库/ 公司营运 / 合并、分割、收购或股份受让」

公司别：鸿海 台积电 台泥 味全

期间别：2011/01/01-2011/04/28

查询项目：全选



图 1-1

### 二. 操作流程

图 1-1 点选「财经数据库」→「公司综合数据库/公司营运/合并、分割、收购或股份受让」→显示图 1-2 选择查询方式、项目

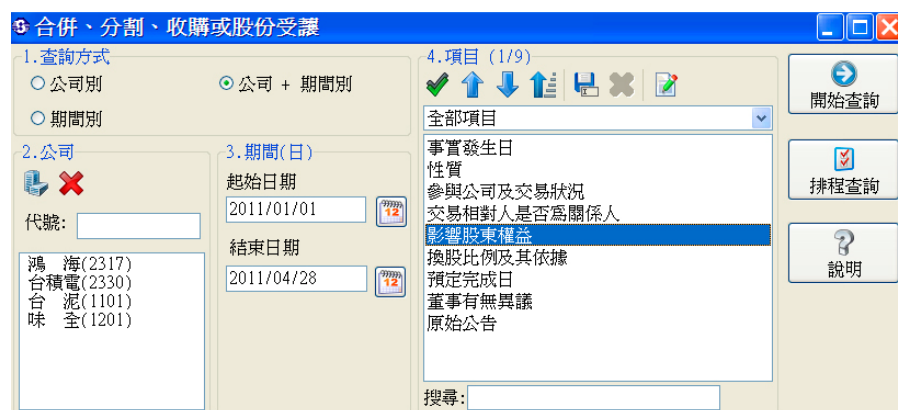


图 1-2

以下以三种查询方式做说明:

### 三. 查询方式选择

#### 01、以「公司别」做查询

设定的公司中 有那些公司发生了要查询的项目

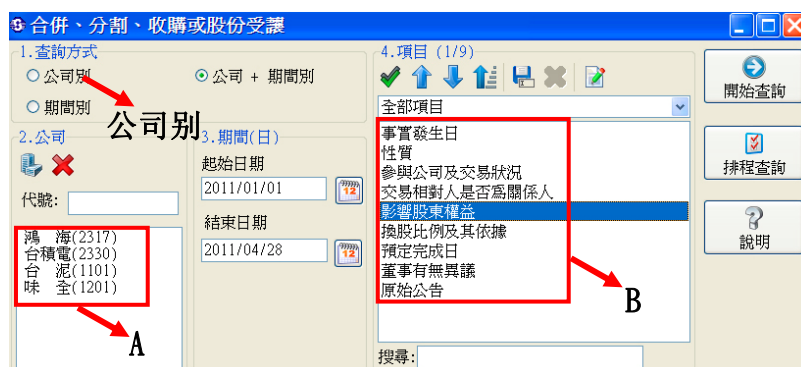


图 1-1

图 1-1 →1. 查询方式 点选「公司别」

→2. 公司 输入公司代号 如图 1-1 A 区块

→4. 项目 全选 如图 1-1 B 区块

→开始查询

→完成 显示如图 1-2 设定的公司中

是 鸿海 台积电 台泥 符合要查询的项目

新情報專家 1.0.15 - 合併、分割、收購或股份受讓									
檔案(E) 財經資料庫(D) 智慧選股(S) 工具(I) 說明(B)									
合併、分割、收購或股份受讓									
公司	公告日期	事實發生日	性質	參與公司及交易狀況	交易相對人是否為關係人	影響股東權益	換股比例及其依據	預定完成日	董事有無異議
鴻海(2317)	2006/06/20	2006/06/20	合併	合併(存續):鴻海精密工業(股)公司與合資(存續)會立爾科技(股)公司	否	無。			
鴻海(2317)	2008/03/11	2008/03/11	合併(代子公司公告)	本公司大睦地區投資事業子公司富士康電子工業(股)公司與合資(存續)會立爾科技(股)公司合併(存續)	是	參與合併之公司係本公司持有100%之子公司。			
鴻海(2317)	2008/06/19	2008/06/19	合併(代子公司公告)	本公司之子公司合併案:1.合併(存續):欣瑞投資有限公司;2.合併(存續):廣瑞投資有限公司;3.合併(存續):廣瑞投資有限公司及廣瑞投資有限公司。	是	交易相對人與公司之關係:交易相對人係本公司持有100%之子公司。			
台積電(2330)	2008/08/12	2008/08/12	合併	合併(存續):台積電(股)公司與合資(存續)會立爾科技(股)公司合併(存續)	是	交易相對人與公司之關係:交易相對人係本公司持有100%之子公司。			
台積電(2330)	2011/04/27	2011/04/27	分割	分割新成立公司:台積電(股)公司與合資(存續)會立爾科技(股)公司合併(存續)	是	本分割案係以新設分割之方式,即本公司將本公司之業務、資產、負債及營業(含資產、負債及營業)分割予新設之台積電(股)公司。			
台泥(1101)	2005/09/15	2005/09/15	股份受讓	信昌電子(股)股份有限公司與合資(存續)會立爾科技(股)公司合併(存續)	否	交易相對人與公司之關係:無。該項收購、受讓係本公司與合資(存續)會立爾科技(股)公司合併(存續)之對象。			

图 1-2

## 02、 以「期间别」做查询

有那些公司 在**设定期间** 发生了要查询的项目

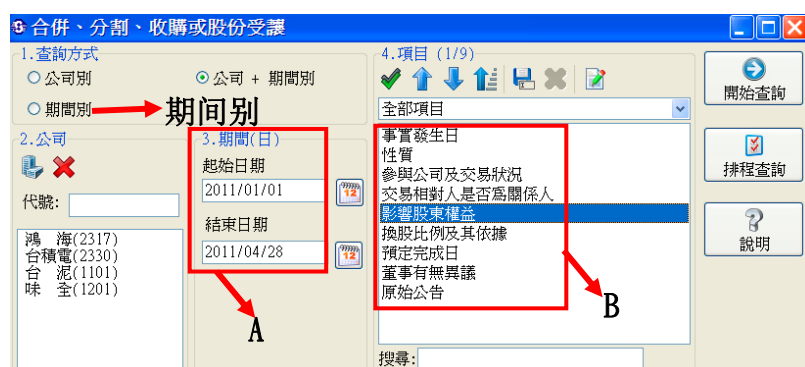


图 1-1

- 图 1-1 → 1. 查询方式 点选「期间别」  
 → 3. 期间 输入起始及结束日期 如图 1-1 A 区块  
 → 4. 项目 全选 如图 1-1 B 区块  
 → 开始查询  
 → 完成 显示如图 1-2 设定的期间中  
 有 宝来证 远传 等公司符合要查询的项目

新情報贏家 1.0.15 - 合併、分割、收購或股份受讓									
檔案(F) 財經資料庫(D) 智慧選股(S) 工具(T) 說明(H)									
合併、分割、收購或股份受讓 合併、分割、收購或股份受讓									
公司	和 益(1709)	寶來證(2854)	群益證(6005)	遠 傳(4904)	英華達(2356)	中興品(5483)			
公告日期	2011/04/01	2011/04/09	2011/03/09	2011/01/10	2011/02/23	2011/03/22	2011/03/11	2011/03/11	
事實發生日	2011/04/01	2011/04/09	2011/03/09	2011/01/10	2011/02/23	2011/03/22	2011/03/11	2011/03/11	
性質	分割	合併	合併	合併	合併	合併	股份受讓	股份受讓	
參與公司及交易狀況	分割新成立公司: 益聯化學工業股份有限公司	寶來證券股份有限公司	合併(存續): 群益證券股份有限公司被合併(消滅); 金鼎證券股份有限公司	合併(存續): 遠傳電信股份有限公司被合併(消滅); 遠新實通股份有限公司	合併(存續): 遠傳電信股份有限公司被合併(消滅); 遠新實通股份有限公司	本公司擬以發行新股進行股份轉換, 取得英華達股份有限公司百分之百股份股權, 業經民國100年3月22日董事會決議通過, 轉讓後英華達公司將成為英華達100%之子公司	昇陽光電科技(股)公司	昇陽光電	
交易相對人是否為關係人	是 本公司新設且100%持有之轉投資公司, 股東權益不受影響。	否 不適用	是 本公司直接持股達90%之轉投資公司且擔任該被投資公司董事。	是 交易相對人係除本公司之外所有新世紀實通之股東, 包含母公司遠傳	是 遠新實通為遠傳電信轉投資持股達99.95%之子公司, 本公司為遠傳	否 英華達為本公司轉投資持股達31.7%之被投資公司; 交易相對人為除	否 不適用。	否 不適用。	

图 1-2



### 03、 以「公司+期间别」做查询

设定的公司中，有那些公司在设定期间 发生了要查询的项目

图 1-1

- 图 1-1 → 1. 查询方式 点选「公司+期间别」  
 → 2. 公司 输入公司代号 如图 1-1 A 区块  
 → 3. 期间 输入起始及结束日期 如图 1-1 B 区块  
 → 4. 项目 全选 如图 1-1 C 区块  
 → 开始查询  
 → 完成 显示如图 1-2 在此期间 设定的公司中  
 只有 台积电 于 2011/04/27 符合要查询的项目

新情報贏家 1.0.15 - 合併、分割、收購或股份受讓			
檔案(E) 財經資料庫(D) 智慧選股(S) 工具(T) 說明(H)			
合併、分割、收購或股份受讓			
公司	台積電(2330)	台積電(2330)	台積電
公告日期	2011/04/27	2011/04/27	2011/04/27
事實發生日	2011/04/27	2011/04/27	
性質	分割	分割	
參與公司及交易狀況	分割新成立公司:台積太陽能股份有限公司	分割新成立公司:台積固態照明股份有限公司	
交易相對人是否為關係人	是	是	
影響股東權益	本分割案採取新設分割之方式，即本公司將其太陽能事業之相關營業（含資產、負債及營業）分割移轉予於分割基準日後新設且將百分之百持有之台積太陽能公司。本公司因分割而持有台積太陽能公司之股權金額與其分割之營業價值相等，故對本公司之股東權益並無重大影響。	本分割案採取新設分割之方式，即本公司將其固態照明事業之相關營業（含資產、負債及營業）分割移轉予於分割基準日後新設且將百分之百持有之台積固態照明公司。本公司因分割而持有台積固態照明公司之股權金額與其分割之營業價值相等，故對本公司之股東權益並無重大影響。	
換股比例及其依據	1.發行股數：本公司分割讓與而由台積太陽能公司承受之營業價值預計為新台幣12,030,000千元，台積太陽能公司就其承受之營業價值應發行普通股1,203,000仟股予本公司，每股10元。	1.發行股數：本公司分割讓與而由台積固態照明公司承受之營業價值預計為新台幣2,435,600千元，台積固態照明公司就其承受之營業價值應發行普通股243,560仟股予本公司，每股10元；本公司	

图 1-2

伍、 『财经数据库/公司综合数据库/公司综合查询』功能应用说明  
此功能为可利用不同数据库、不同时间周期作一次性的业务整合查询

一、 公司综合查询画面说明

图 1-1 为公司综合查询画面

图 1-1

图 1-1 说明

A: 选择查询方式

B: 选择查询公司

新增个股至 C 区块

清除 C 全部内容

代号: 输入查询的个股代号→Enter

C: 参与查询的公司

D: 选择查询数据周期别

E: 配合 D 选择数据期间

F: 查询项目设定

增加日、周、月、季、年数据类别至 G 区块做查询  
EX:

如点选+D 显示如图 1-2 日数据类别项目选单

显示全部周期数据类别 如图 1-3

删除 G 块状光标位置

删除 G 区块全部内容

G: 查询的数据项

图 1-2

图 1-3

## 二、查询周期类别窗体设定昼面说明

如点选「+Q」显示图 1-1「季」数据类别项目选单

图 1-1 为查询周期类别窗体设定画面

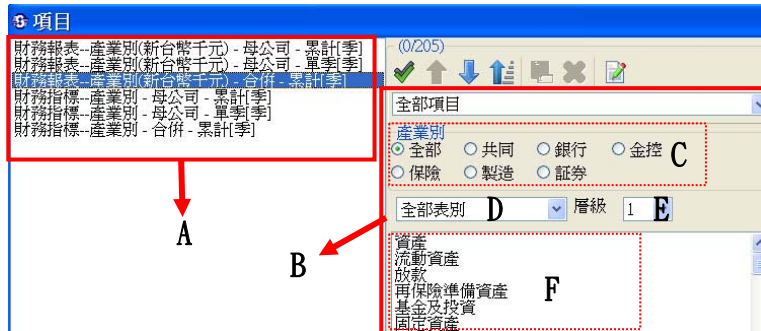


图 1-1

图 1-1 说明

- A: 配合+D~+Y 显示其查询项目
- B: 配合 A 显示其细项目选单
- C: 依 A 查询项目 可选择产业别 如图 1-1 C 或其他对应类别 如图 1-2
- D: 依 A 查询项目 如财报则有全部或资产负债表、损益表、现金流量表依报表选择查询 如图 1-3
- E: 可选择 F 区块会计科目层级显示数字越大 会计科目显示越细项如选择 3 层 内容显示如图 1-4 A 区块
- F: 配合 A、C、D、E 设定 显示其内容

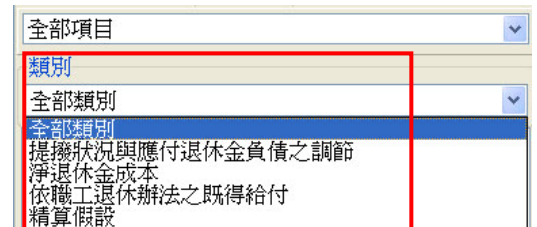


图 1-2

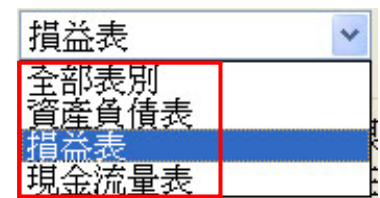


图 1-3

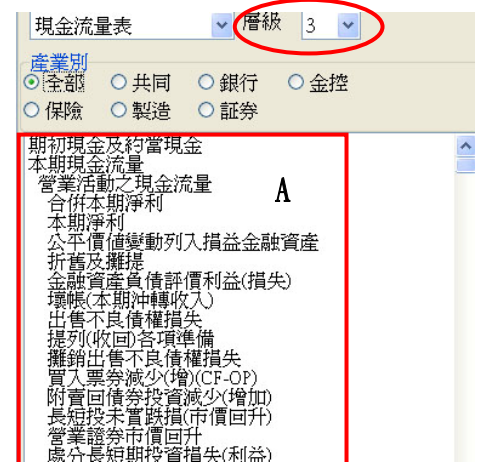


图 1-4

### 三、公司综合查询 应用范例

#### 01、 设定条件

公司+期间别

公司：上市公司/水泥工业/全选

周期别：月

期 间：2010/01-2011/12

查询项目：(1)季-合并累计(季)营业收入 (2)年-个股收盘均价

#### 02、 操作流程

图 1-1 点选「财经数据库」→「公司综合数据库/公司综合查询」→显示图 1-2  
→依设定条件 完成如图 1-2 A 区块

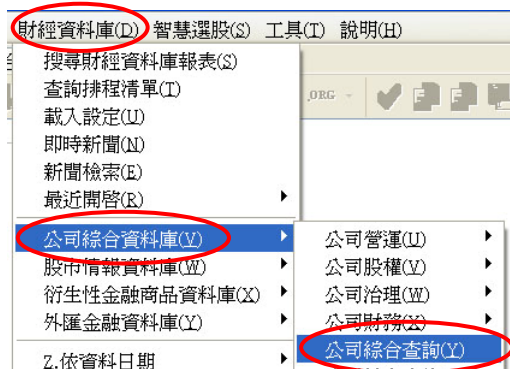


图 1-1

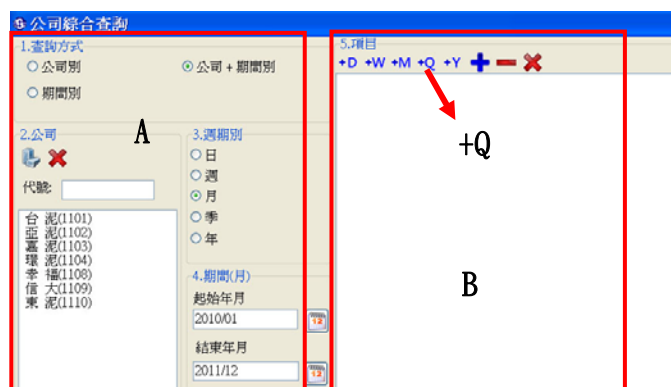


图 1-2

图 1-2 B 区块 点选「+Q」→显示图 1-3 季项目图表选单→左方点选「财务报表/公司别(新台币仟元)-合并-累计(季)」→右方 表别 点选「损益表」→项目点选「营业收入」 设定 如图 1-3 A、B、C →选取

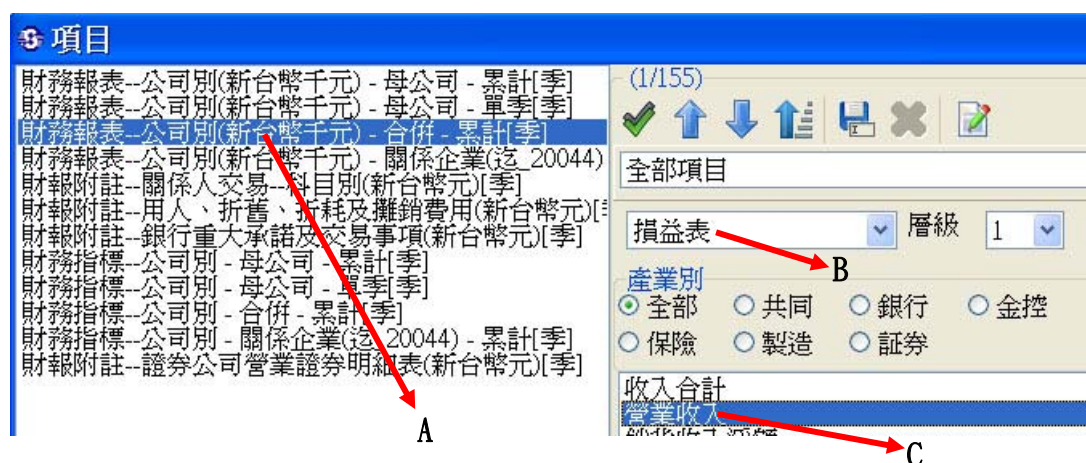


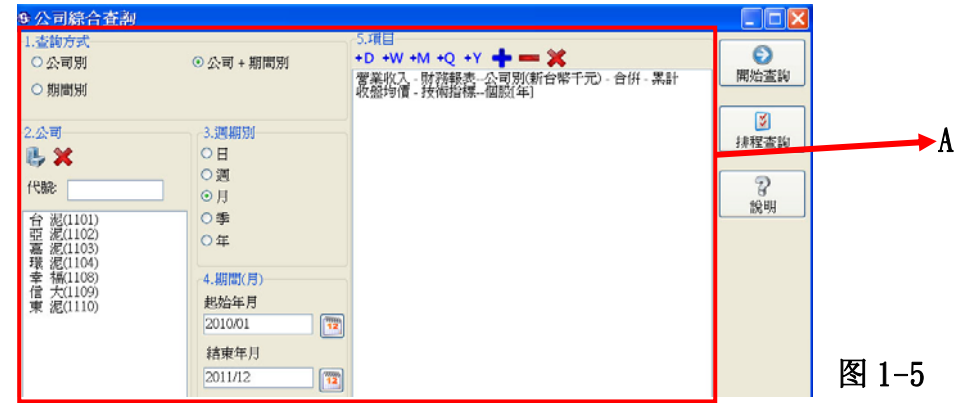
图 1-3

点选「+Y」→显示图 1-4 年项目图表选单→左方点选「技术指标/个股(年)」→右方 点选「收盘均价」→设定 如图 1-4 A、B→选取



图 1-4

设定完成如图 1-5 A 区块→开始查询→查询结果 如图 1-6



### 03、 查询结果

图 1-6 为查询结果画面

公司綜合查詢			
公司	月	損益表 營業收入	收盤均價
台 泥(1101)	2010/03	22023082	
	2010/06	47971449	
	2010/09	76366989	
	2010/12	106207291	30.43
	2011/03	25350298	
	2011/06	57193716	
亞 泥(1102)	2010/03	11420299	
	2010/06	24411910	
	2010/09	37041830	
	2010/12	53814116	30.69
	2011/03	14255486	
	2011/06	31735474	
嘉 泥(1103)	2010/03	920700	
	2010/06	2012498	
	2010/09	3219582	
	2010/12	4880669	15.38
	2011/03	1355689	

图 1-6 说明

以查询项目属性  
季-营业收入 如 A 区块  
年-收盘均价 如 B 区块  
显示其编排  
不同数据表格，可整合研究分析

图 1-6



陸、 『财经数据库/公司综合数据库/产业综合查询』功能应用说明

一、产业综合查询画面说明

图 1-1 为产业综合查询画面

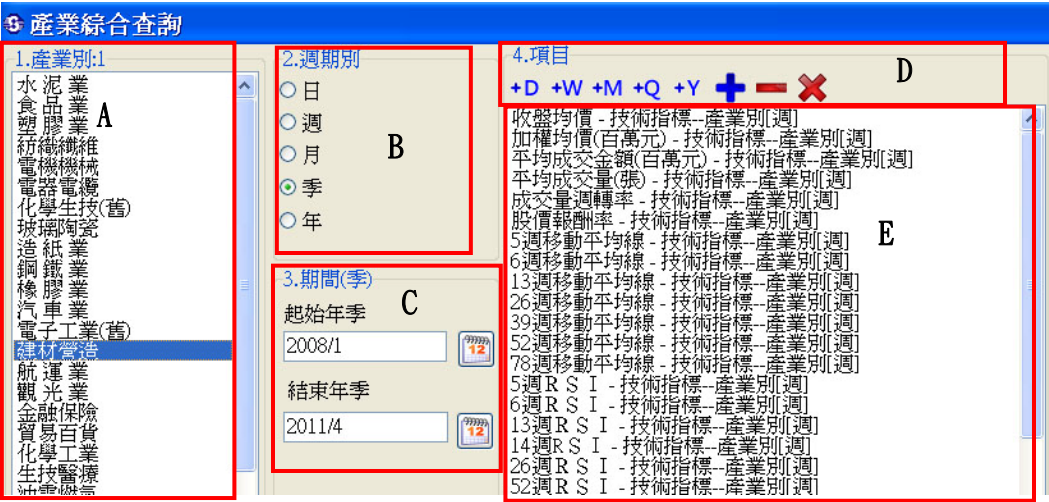


图 1-1

图 1-1 说明

- A: 选择查询的产业别
- B: 选择查询数据周期别
- C: 配合 B 选择数据期间

D: 查询项目设定

+D +W +M +Q +Y

增加日、周、月、季、年数据类别至 E 区块做查询

EX:

如点选+D 显示如图 1-2 日数据类别项目选单

+ 显示全部周期数据类别 如图 1-3

- 删除 E 块状光标位置

X 删除 E 区块全部内容

E: 查询的数据项



图 1-2



图 1-3

## 二、产业综合查询 应用范例

### 01、 设定条件

产业别：水泥业、钢铁业、建材营造

周期别：季

期 间：2009/1-2010/4

查询项目：(1)季-合并累计(季)营业收入 (2)年-指数总市值(年底值)

### 02、 操作流程

图 1-1 点选「财经数据库」→「公司综合数据库/产业综合查询」→显示图 1-2  
→依条件设定 完成如图 1-2 A 区块

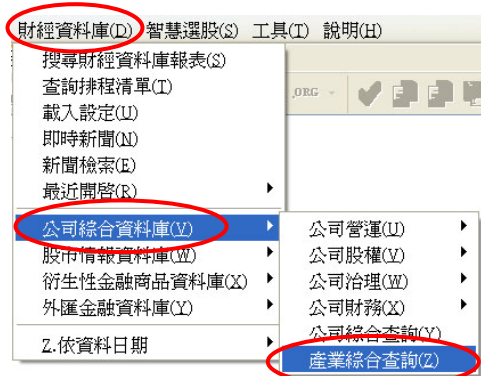


图 1-1

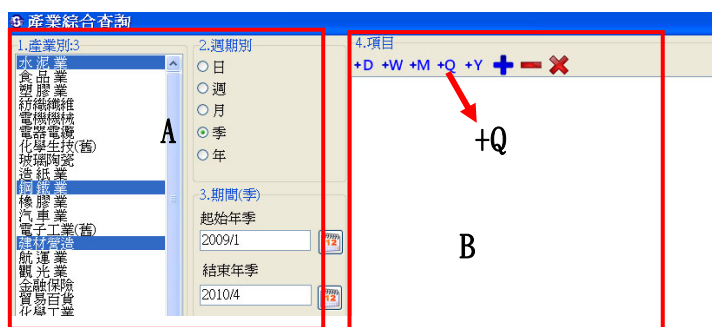


图 1-2

图 1-2 B 区块 点选「+Q」→显示图 1-3 季项目图表选单→左方点选「财务报表/产业别(新台幣仟元)-合并-累计(季)」→右方 表别 点选「损益表」→项目点选「营业收入」 设定如图 1-3 A、B、C →选取

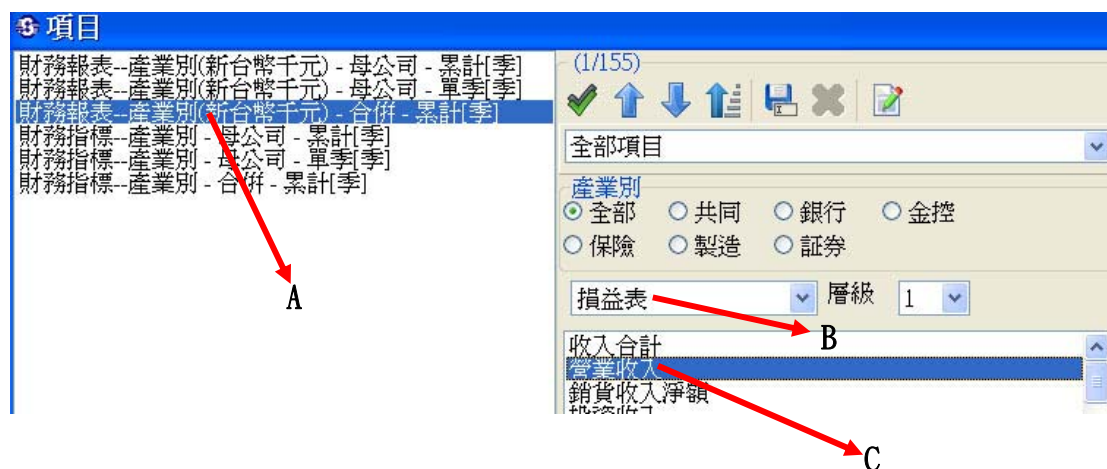


图 1-3



点选「+Y」→显示图 1-4 年项目图表选单→左方点选「上市/上柜/工时指数(年)」→右方 点选「指数总市值(百万元)(年底值)」→设定如图 1-4 A、B→选取

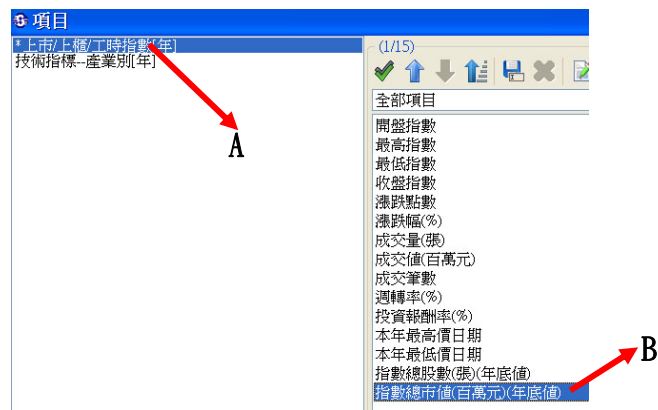


图 1-4

设定完成如图 1-5 A 区块→开始查询→查询结果 如图 1-6

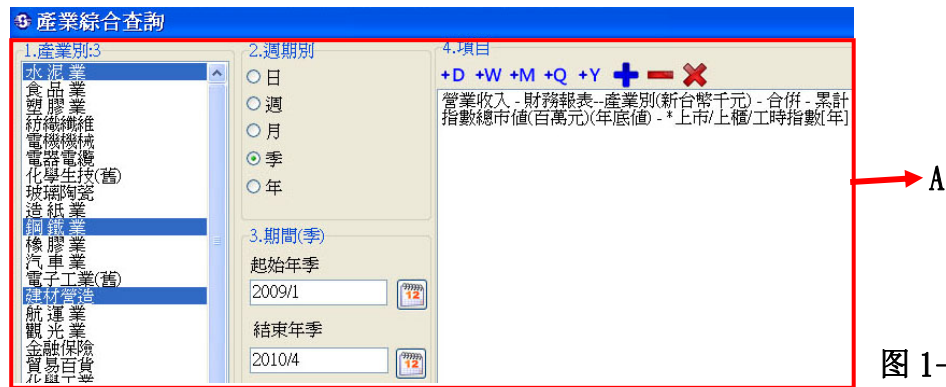


图 1-5

### 03、 查询结果

图 1-6 为查询结果画面

產業綜合查詢			
產業	季	損益表	指數總市值(百萬元)(年底值)
		營業收入	
水泥業	2009/1	32675765	
	2009/2	71197199	
	2009/3	109732642	
	2009/4	151038737	253337.152300
	2010/1	36883637	
	2010/2	79678093	
	2010/3	124625111	
	2010/4	175916808	259262.591300
鋼鐵業	2009/1	111786120	
	2009/2	227658757	
	2009/3	360756889	
	2009/4	511304612	656184.126300
	2010/1	157050460	
	2010/2	328939413	
	2010/3	527785137	
	2010/4	719352876	671179.023000
建材營造	2009/1	41111177	
	2009/2	96418538	
	2009/3	154955604	
	2009/4	187968997	360955.211200
	2010/1	56983915	
	2010/2	123504782	
	2010/3	184268452	
	2010/4	251090306	476796.756400

图 1-6

图 1-6 说明

以查询项目属性  
季-营业收入 如 A 区块  
年-指数总数值 如 B 区块  
显示其编排  
不同数据表格，可整合研究分析

柒、财经数据库功能列表查询结果画面『工具栏』应用说明

图 1-1 为查询结果画面上方工具栏



图 1-1

以下设定一条件 显示查询结果 以查询结果画面说明上述工具栏应用

条件

查 询:「公司综合数据库/公司营运/月营收盈余..公司别(新台币千元)」

公司+期间别 公司: 台泥 亚泥 嘉泥 期间: 2011/01-2011/03

自定义组 命名: 营收

查询项目: 单月营收 累计营收(历年制) 去年单月营收 去年累计营收(历年制)  
单月营收年变动量 累计营收年变动量(历年制)

设定画面 如图 1-2→开始查询→完成 查询结果 如图 1-3 A 区块

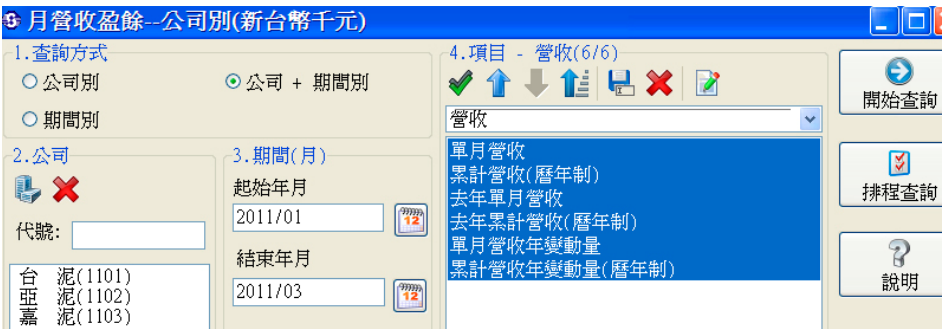


图 1-2

图 1-3 为查询结果范例画面

月营收盈餘--公司別(新台幣千元)							
公司	年月	單月營收	累計營收(曆 年制)	去年單月營收	去年累計營收 (曆年制)	單月營收年變 動量	累計營收年變 動量(曆年制)
台 泥(1101)	2011/01	2337946	2337946	2054868	2054868	283078	283078
	2011/02	1411427	3749373	1526845	3581713	-115418	167660
	2011/03	2085036	5834409	1935701	5517414	149335	316995
亞 泥(1102)	2011/01	870505	870505	833884	833884	36621	36621
	2011/02	657640	1528145	663196	1497080	-5556	31065
	2011/03	903106	2431251	842170	2339250	60936	92001
嘉 泥(1103)	2011/01	186073	186073	179828	179828	6245	6245
	2011/02	93848	279921	117208	297036	-23360	-17115
	2011/03	150432	430353	169191	466227	-18759	-35874

→ A

图 1-3

一. 查询



原停留于图 1-3 画面→点选「查询」→即返回图 1-2 画面

二、表格转置



点选 显示设置排列输出画面 如图 1-1

图 1-1 为设定排列输出画面

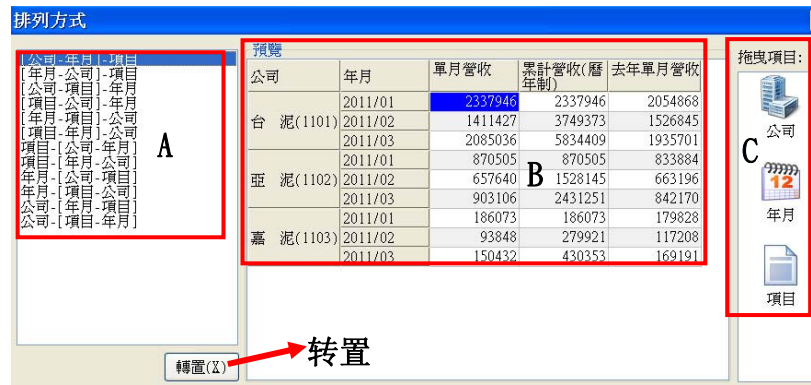


图 1-1 说明

A: 选择表格排列方式  
B: 配合 A 显示预览画面  
C: 直接将欲更换的项目拉至 B 区块位置  
转置: B『栏』『列』做交换

图 1-1

01、 排列方式 应用范例

图 1-2 排列方式原为[公司-年月]-项目→将其变更为[项目-年月]-公司

公司	年月	單月營收	累計營收(曆 年制)	去年單月營收	去年 (曆)
台 泥(1101)	2011/01	2337946	2337946	2054868	
	2011/02	1411427	3749373	1526845	
	2011/03	2085036	5834409	1935701	
亞 泥(1102)	2011/01	870505	870505	833884	
	2011/02	657640	1528145	663196	
	2011/03	903106	2431251	842170	

图 1-2

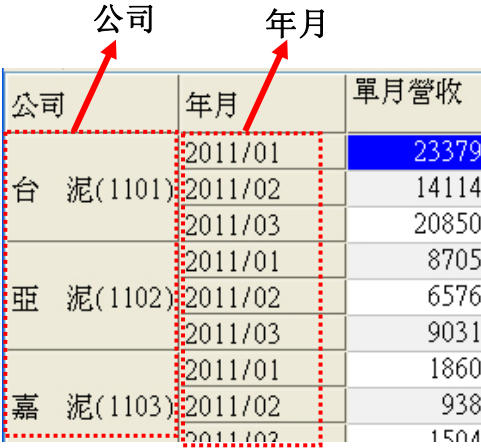
图 1-1 A 区块点选[项目-年月]-公司 →完成 排列显示如图 1-3

項目	年月	台 泥(1101)	亞 泥(1102)	嘉 泥(1103)
單月營收	2011/01	2337946	870505	186073
	2011/02	1411427	657640	93848
	2011/03	2085036	903106	150432
累計營收(曆年制)	2011/01	2337946	870505	186073
	2011/02	3749373	1528145	279921
	2011/03	5834409	2431251	430353
去年單月營收	2011/01	2054868	833884	179828
	2011/02	1526845	663196	117208
	2011/03	1935701	842170	169191
去年累計營收(曆年制)	2011/01	2054868	833884	179828
	2011/02	3581713	1497080	297036

图 1-3

## 02、 拖曳 应用范例

将图 1-1 公司及年月位置交换



公司	年月	單月營收
台 泥(1101)	2011/01	23379
	2011/02	14114
	2011/03	20850
亞 泥(1102)	2011/01	8705
	2011/02	6576
	2011/03	9031
嘉 泥(1103)	2011/01	1860
	2011/02	938
	2011/03	1504

图 1-1

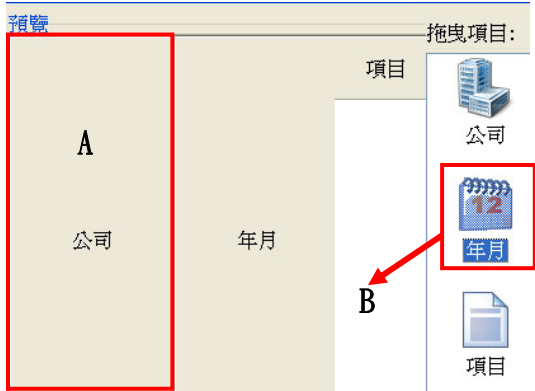
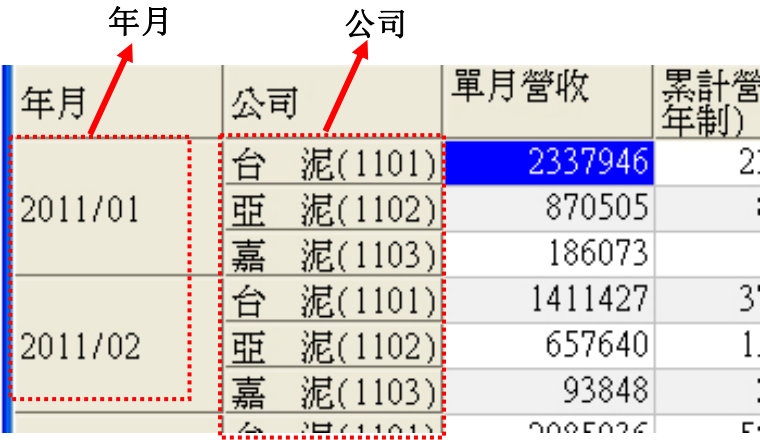


图 1-2

图 1-2 鼠标左键按住 B(年月)拖曳至 A 区块→确定 完成显示如图 1-3



年月	公司	單月營收	累計營年制)
2011/01	台 泥(1101)	2337946	2337946
	亞 泥(1102)	870505	870505
	嘉 泥(1103)	186073	186073
2011/02	台 泥(1101)	1411427	3749373
	亞 泥(1102)	657640	1528145
	嘉 泥(1103)	93848	2806623

图 1-3

### 03、 转置 应用范例

即是将图 1-1 『栏』『列』 位置做交换→完成 显示如图 1-2

公司	年月	單月營收	累計營收(曆 年制)	去年單月營收	去年累計營收 (曆年制)	單月 動量
台 泥(1101)	2011/01	2337946	2337946	2054868	2054868	
	2011/02	1411427	3749373	1526845	3581713	
	2011/03	2085036	5834409	1935701	5517414	
亞 泥(1102)	2011/01	870505	870505	833884	833884	
	2011/02	657640	1528145	663196	1497080	
	2011/03	903106	2431251	842170	2339250	
嘉 泥(1103)	2011/01	186073	186073	179828	179828	
	2011/02	93848	279921	117208	297036	

图 1-1

图 1-1 原『栏』为公司 年月 转置后 变更为项目

公司	台 泥(1101)			亞 泥(1102)		
年月	2011/01	2011/02	2011/03	2011/01	2011/02	2011/03
單月營收	2337946	1411427	2085036	870505	657640	903106
累計營收(曆年制)	2337946	3749373	5834409	870505	1528145	2431251
去年單月營收	2054868	1526845	1935701	833884	663196	842170
去年累計營收(曆年制)	2054868	3581713	5517414	833884	1497080	2339250
單月營收年變動量	283078	-115418	149335	36621	-5556	117208
累計營收年變動量(曆年制)	283078	167660	316995	36621	31065	117208

图 1-2

项目

### 三. 行列交换



其功能同上『转置』

### 四. 反转日期顺序



图 1-3 月份本由小至大排序 点选『反转日期顺序』→月份排序变更为由大至小 显示如图 1-4

公司	年月	單月營收
台 泥(1101)	2011/01	2337946
	2011/02	1411427
	2011/03	2085036
亞 泥(1102)	2011/01	870505
	2011/02	657640
	2011/03	903106
嘉 泥(1103)	2011/01	186073
	2011/02	93848
	2011/03	150432

图 1-3

公司	年月	單月營收
台 泥(1101)	2011/03	2085036
	2011/02	1411427
	2011/01	2337946
亞 泥(1102)	2011/03	903106
	2011/02	657640
	2011/01	870505
嘉 泥(1103)	2011/03	150432
	2011/02	93848
	2011/01	186073

图 1-4

五、排序设定



可将查询项目做排序 点选 显示图 1-1 排序设定画面

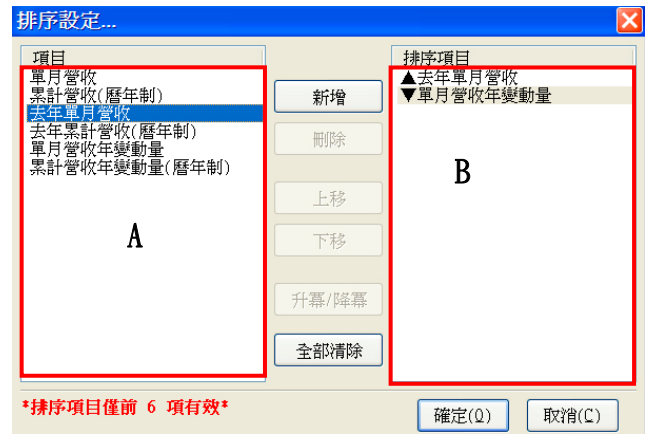


图 1-1

图 1-1 说明

- A: 可选择的排序项目
- 新增: 新增 A 光标位置至 B
- 删除: 删除 B 光标位置
- 上移/下移: B 光标位置 往上/往下移动
- 升冪/降冪: B 光标位置 由小至大▲/由大至小▼排序
- 全部删除: 将 B 全除删除
- B: 参与排序的项目(只能选 6 项)

01、 排序设定 应用范例

将图 1-2 「去年单月营收以▲、单月营收年变动量以▼」做排序

公司	年月	單月營收	累計營收(曆 年制)	去年單月營收	去年累計營收(曆 年制)	單月營收年變 動量	累計營收年變 動量(曆年制)
台 泥(1101)	2010/07	1825812	12677696	1845345	12224069	-19533	453627
	2010/08	1861703	14539399	1672041	13896111	189662	643288
	2010/09	1804805	16344204	1823433	15719544	-18628	624660
	2010/10	1703128	18047332	1813170	17532714	-110042	514618
	2010/11	1878685	19926017	1563521	19096235	315164	829782
	2010/12	2171125	22097142	1807880	20904115	363245	1193027

图 1-2

图 1-1 画面做设定 完成 如图 1-1 B 区块→确定 排序完成画面 如图 1-3

公司	年月	單月營收	累計營收(曆 年制)	1▲去年單月 營收	去年累計營收(曆 年制)	2▼單月營收 年變動量	累計營收年變 動量(曆年制)
台 泥(1101)	2010/11	1878685	19926017	1563521	19096235	315164	829782
	2010/08	1861703	14539399	1672041	13896111	189662	643288
	2010/12	2171125	22097142	1807880	20904115	363245	1193027
	2010/10	1703128	18047332	1813170	17532714	-110042	514618
	2010/09	1804805	16344204	1823433	15719544	-18628	624660
	2010/07	1825812	12677696	1845345	12224069	-19533	453627

图 1-3

02、 说明

- 图 1-3 排序完成输出画面 会以项目 1(即去年单月营收)做优先排序  
当项目 1 遇相等数值时 便再以项目 2(即单月营收年变动量)做排序
- 图 1-2 亦可用鼠标左键双擊欲排序的项目名称  
即以此项目▲、▼或无排序循环切换







## 01、 图表精灵 应用范例

设定条件

将图 1-1「台泥 单月营收」数据以「柱状图/同轴柱状图」图表类型表现

月營收盈餘-公司別(新台幣千元)

公司	年月	單月營收	累計營收(曆 年制)	去年
台 泥(1101)	2011/01	2337946	2337946	
	2011/02	1411427	3749373	
	2011/03	2085036	5834409	
亞 泥(1102)	2011/01	870505	870505	
	2011/02	657640	1528145	
	2011/03	903106	2431251	

图 1-1

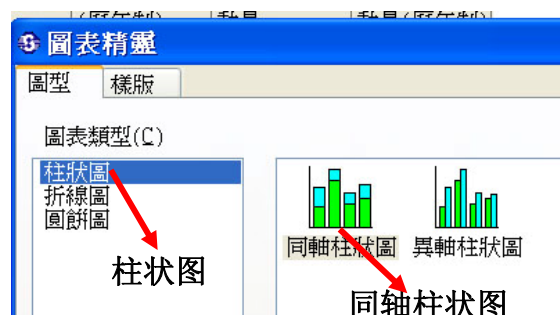


图 1-2

操作流程

图 1-1 光标位于「台泥 单月营收」→点选 A「图表」→显示图 1-2 图表精灵画面  
→左方点选「柱状图」→右方点选「同轴柱状图」→确定→完成 显示如图 1-3

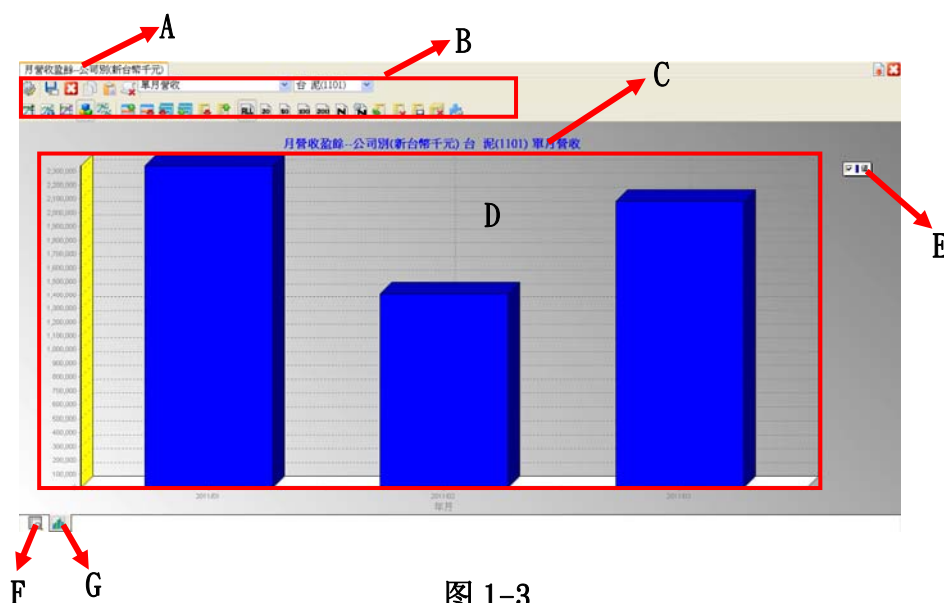


图 1-3

图 1-3 说明

- |                     |                  |
|---------------------|------------------|
| A: 查询的项目            | D: 设定的图表样式       |
| B: 图表画面工具栏 (下方另行说明) | E: D 区块图表及数据是否显示 |
| C: 目前查询的项目名称        | F: 回到图 1-1 数据画面  |
| 目标                  | G: 图表切换          |
| 图表项目名称              |                  |

## 02、 图表画面工具栏说明

图 1-1 A 区块为图表画面工具栏 将其分为上下两排说明

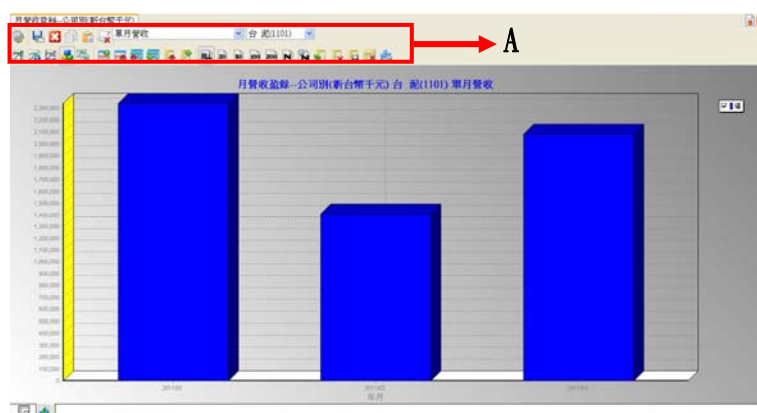


图 1-1

### 甲、图表画面「工具栏-第一排」说明

图 1-2 为图表画面工具栏-第一排

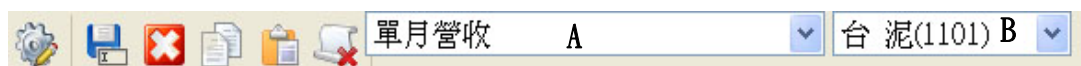


图 1-2

图 1-2 说明：


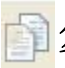




	设定图表数据项内容 点选 显示图 1-3		复制目前图表画面	A: 目前图表项目名称
	将图表画面另存成 BMP 档		贴上复制的图表	B: 目前图表目标
	关闭目前图表画面		清除贴上的图表	

图 1-3 为图表数据项内容设定画面

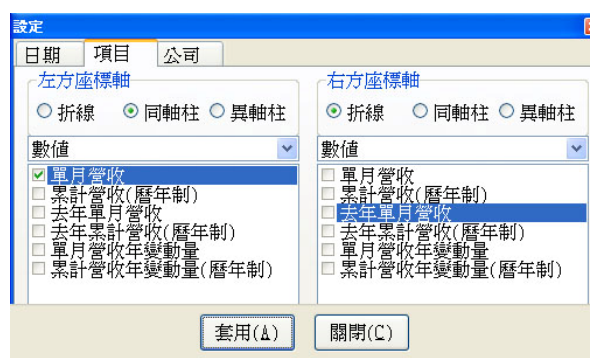


图 1-3

## 乙、图表画面「工具栏-第二排」说明

图 1-1 为图表画面工具栏-第二排



图 1-1

图 1-1 说明：



### 十字游标切换

图 1-2 为无十字游标 点选  
显示如图 1-3 A 显示十字光标



### 批注切换

图 1-2 A 可选择放置图表外 或  
图 1-3 放置图表内 或不显示



### 十字游标落点切换

将十字光标切换至另一项目



### 图表以 3D 或 2D 显示

图 1-2 为 3D 图

图 1-3 为 2D 图

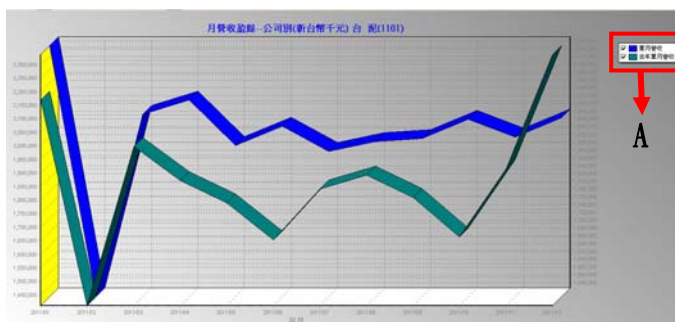


图 1-2

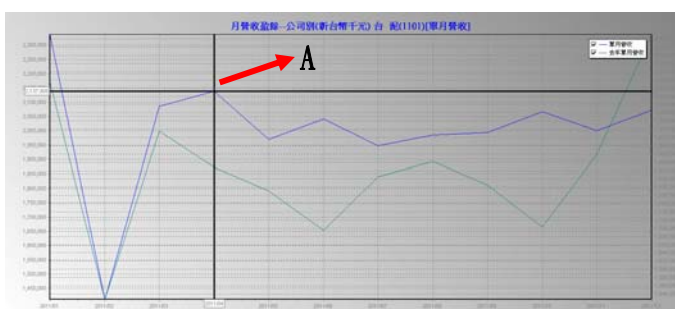
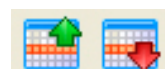


图 1-3



**复制影像** 可将图表复制至其他文件 另做整理应用



**切换上下目标** 利用设定好的图表 切换其他目标查看



**切换上下项目** 利用设定好的图表 切换其他项目查看



**至 200** 每页显示的笔数 选择图表数据每页显示的笔数 全部---200 笔



**回复上一次设定显示的笔数**



**自行设定每页显示的笔数**



### 选项

设定图表相关参数  
点选 显示如图 1-4

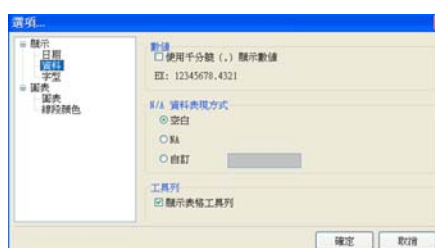


图 1-4

### 03、 图表樣版设定应用说明

#### 甲、图表樣版设定相关功能



往下/往上切换樣版



载入样版



储存样版



删除单一样版



删除全部样版

#### 乙、图表樣版 应用范例

设定条件


##### 图表 1

时间 2010/10-12 项目左方「折线/单月营收」 右方「折线/去年单月营收」  
公司台泥 樣版命名「月营收年增率」

##### 图表 2

时间 2010/10-12 项目左方「同轴柱/单月营收」公司 台泥 亚泥 嘉泥  
樣版命名「水泥类单月营收」

操作流程:

图 1-1 带入图表 1 条件→套用→点选  「储存樣版」→显示图 1-2 A 输入名称  
「月营收年增率」→OK

依上述 设定图表 2 →设定完成→

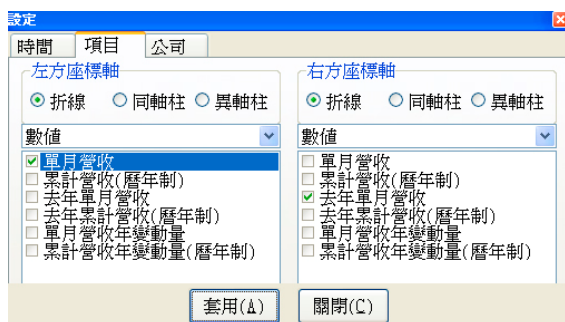



图 1-1



图 1-2

点选  「加载樣版」→显示图 1-3 即有图表樣版可供选择 直接切换其他目标做查询

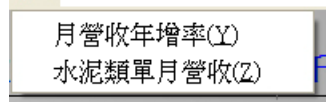
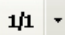


图 1-3

## 九. 数据格式选择

 下列三种数据格式选择

点选 1/1  数值以

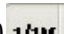
公司	年月	單月營收
台 泥(1101)	2011/01	2337946
	2011/02	1411427
	2011/03	2085036
	2011/04	2705036

表示 2337946

点选 1/1,000  数值以

公司(1/1000)	年月	單月營收
台 泥(1101)	2011/01	2337.946
	2011/02	1411.427
	2011/03	2085.036
	2011/04	2705.036

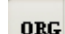
表示 2337.946

点选 1/1,000,000  数值以

公司(1/1000000)	年月	單月營收
台 泥(1101)	2011/01	2.337946
	2011/02	1.411427
	2011/03	2.085036
	2011/04	2.705036


表示 2.337946

## 十. 数值小数字数选择

点选原数据  则以数据原数值显示


單月營收月成長率(%)	單月 長率
-5.63	
10.31	

表示 -5.63

点选小数 0 位  则以

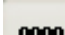
單月營收月成長率(%)	單月 長率
-6	
10	

表示 -6

点选小数 2 位  则以

單月營收月成長率(%)	單月 長率
-5.63	
10.31	

表示 -5.63

点选小数 4 位  则以

單月營收月成長率(%)	單月 長率
-5.6300	
10.3100	

表示 -5.6300

十一. 全选



点选 即将数值区块全部选取 如图 1-1 A 区块

公司	年月	單月營收	累計營收(曆 年制)	去年單月營收	去年累計營收 (曆年制)	單月營收年變 動量	累計營收年變 動量(曆年制)
台 泥(1101)	2011/01	2337946	2337946	2054868	2054868	283078	283078
	2011/02	1411427	3749373	1526845	3581713	-115418	167660
	2011/03	2085036	5834409	1935701	5517414	149335	316995
亞 泥(1102)	2011/01	870505	870505	833884	833884	36621	36621
	2011/02	657640	1528145	663196	1497080	-5556	31065
	2011/03	903106	2431251	842170	2339250	60936	92001
嘉 泥(1103)	2011/01	186073	186073	179828	179828	6245	6245
	2011/02	93848	279921	117208	297036	-23360	-17115
	2011/03	150432	430353	169191	466227	-18759	-35874

A

图 1-1

十二. 复制



将图 1-2 A 区块做复制 贴上 如图 1-3

公司	年月	單月營收	累計營收(曆 年制)	去年單月營收	去年 (曆
台 泥(1101)	2011/01	2337946	2337946	2054868	
	2011/02	1411427	3749373	1526845	
	2011/03	2085036	5834409	1935701	
亞 泥(1102)	2011/01	870505	870505	833884	
	2011/02	657640	1528145	663196	
	2011/03	903106	2431251	842170	
嘉 泥(1103)	2011/01	186073	186073	179828	
	2011/02	93848	279921	117208	
	2011/03	150432	430353	169191	

A

图 1-2

2337946 2337946 2054868  
1411427 3749373 1526845  
2085036 5834409 1935701  
870505 870505 833884  
657640 1528145 663196  
903106 2431251 842170  
186073 186073 179828  
93848 279921 117208  
150432 430353 169191

图 1-3

十三. 复制(含域名、公司、日期)



将图 1-2 A 区块做复制 贴上 如图 1-4

公司	年月	單月營收	累計營收(曆 年制)	去年單月營收	去年 (曆
台 泥(1101)	2011/01	2337946	2337946	2054868	
台 泥(1101)	2011/02	1411427	3749373	1526845	
台 泥(1101)	2011/03	2085036	5834409	1935701	
亞 泥(1102)	2011/01	870505	870505	833884	
亞 泥(1102)	2011/02	657640	1528145	663196	
亞 泥(1102)	2011/03	903106	2431251	842170	
嘉 泥(1103)	2011/01	186073	186073	179828	
嘉 泥(1103)	2011/02	93848	279921	117208	
嘉 泥(1103)	2011/03	150432	430353	169191	

域名

公司

日期

图 1-4



十四. 输出文本文件(CSV 格式)



将图 1-1 转换成 CSV 格式 完成 如图 1-2

公司	年月	單月營收	累計營收(曆 年制)	去年單月營收	去年累計營收 (曆年制)	單月營收年變 動量	累計營收年變 動量(曆年制)
台 泥(1101)	2011/01	2337946	2337946	2054868	2054868	283078	283078
	2011/02	1411427	3749373	1526845	3581713	-115418	167660
	2011/03	2085036	5834409	1935701	5517414	149335	316995
亞 泥(1102)	2011/01	870505	870505	833884	833884	36621	36621
	2011/02	657640	1528145	663196	1497080	-5556	31065
	2011/03	903106	2431251	842170	2339250	60936	92001
嘉 泥(1103)	2011/01	186073	186073	179828	179828	6245	6245
	2011/02	93848	279921	117208	297036	-23360	-17115
	2011/03	150432	430353	169191	466227	-18759	-35874

图 1-1

Microsoft Excel - 水泥類.csv

檔案(E) 編輯(E) 檢視(V) 插入(I) 格式(O) 工具(T) 資料(D) 視窗(W) 說明(H) Adobe PDF(B)

M15

	A	B	C	D	E	F	G	H	I	J
1	公司	年月	單月營收	累計營收	去年單月	去年累計	單月營收	累計營收年變動量	(曆年制)	
2	台 泥(1101)	Jan-11	2337946	2337946	2054868	2054868	283078	283078		
3	台 泥(1101)	Feb-11	1411427	3749373	1526845	3581713	-115418	167660		
4	台 泥(1101)	Mar-11	2085036	5834409	1935701	5517414	149335	316995		
5	亞 泥(1102)	Jan-11	870505	870505	833884	833884	36621	36621		
6	亞 泥(1102)	Feb-11	657640	1528145	663196	1497080	-5556	31065		
7	亞 泥(1102)	Mar-11	903106	2431251	842170	2339250	60936	92001		
8	嘉 泥(1103)	Jan-11	186073	186073	179828	179828	6245	6245		
9	嘉 泥(1103)	Feb-11	93848	279921	117208	297036	-23360	-17115		
10	嘉 泥(1103)	Mar-11	150432	430353	169191	466227	-18759	-35874		

图 1-2

十五. EXCEL



将图 1-1 转换成 EXCEL 檔 完成 如图 1-3

Microsoft Excel - c:\money.xls

檔案(E) 編輯(E) 檢視(V) 插入(I) 格式(O) 工具(T) 資料(D) 視窗(W) 說明(H) Adobe PDF(B)

月營收登錄-公司別(新台幣千元)

	A	B	C	D	E	F	G	H
1	月營收登錄-公司別(新台幣千元)							
2	公司	年月	單月營收	累計營收(曆年制)	去年單月營收	去年累計營收(曆年制)	單月營收年變動量	累計營收年變動量(曆年制)
3	台 泥(1101)	2011/01	2337946	2337946	2054868	2054868	283078	283078
4	台 泥(1101)	2011/02	1411427	3749373	1526845	3581713	-115418	167660
5	台 泥(1101)	2011/03	2085036	5834409	1935701	5517414	149335	316995
6	亞 泥(1102)	2011/01	870505	870505	833884	833884	36621	36621
7	亞 泥(1102)	2011/02	657640	1528145	663196	1497080	-5556	31065
8	亞 泥(1102)	2011/03	903106	2431251	842170	2339250	60936	92001
9	嘉 泥(1103)	2011/01	186073	186073	179828	179828	6245	6245
10	嘉 泥(1103)	2011/02	93848	279921	117208	297036	-23360	-17115
11	嘉 泥(1103)	2011/03	150432	430353	169191	466227	-18759	-35874

图 1-3



## 十六. 儲存/加载 设定



可将查询的画面做储存 方便下次查询时 快速加载 不必重新设定



直接加载设定好的数据画面

### 01、 儲存设定 应用范例

设定条件

条件

查 询:「公司综合数据库 / 公司股权 / 公司股利(新台幣元)」

公司别: 大统益 台塑 中碳 中钢 台积电 中华电

查询形式: 发放年度

期 间: 2009-2010


项 目: 现金股利

命 名: 高股息

操作流程:

带入条件 设定画面 如图 1-1→开始查询→

图 1-1

查询结果 如图 1-2→点选 「储存设定」显示图 1-3  
檔名 输入「高股息」→储存

公司	股利年度	現金股利
大統益(1232)	2008	2.40000000
	2009	3.00000000
台 塑(1301)	2008	1.80000000
	2009	4.00000000
中 碳(1723)	2008	4.65000000
	2009	5.60000000
中 鋼(2002)	2008	1.30000000
		1.30000000
	2009	1.07000000
台積電(2330)	2008	2.99990000
	2009	2.99970000
中華電(2412)	2008	3.83000000
	2009	4.06000000

图 1-2

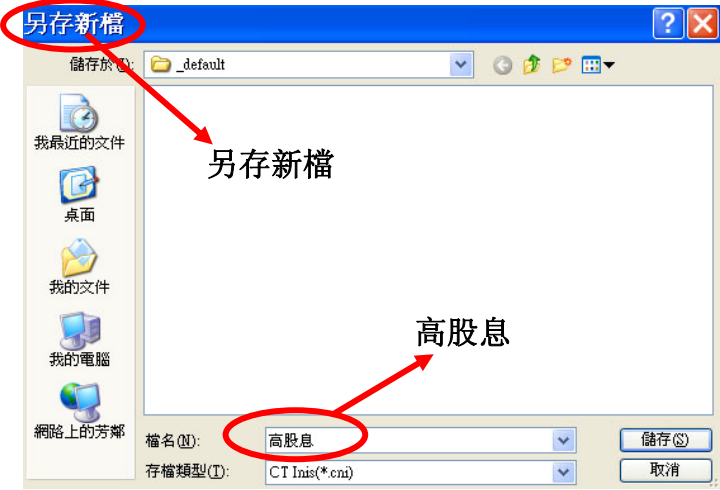



图 1-3

## 02、 加载设定 应用范例

若之后 欲快速查询「高股息」个股画面→点选 「加载设定」  
→显示 图 1-4 点选档案「高股息」→开启 即显示图 1-2 画面

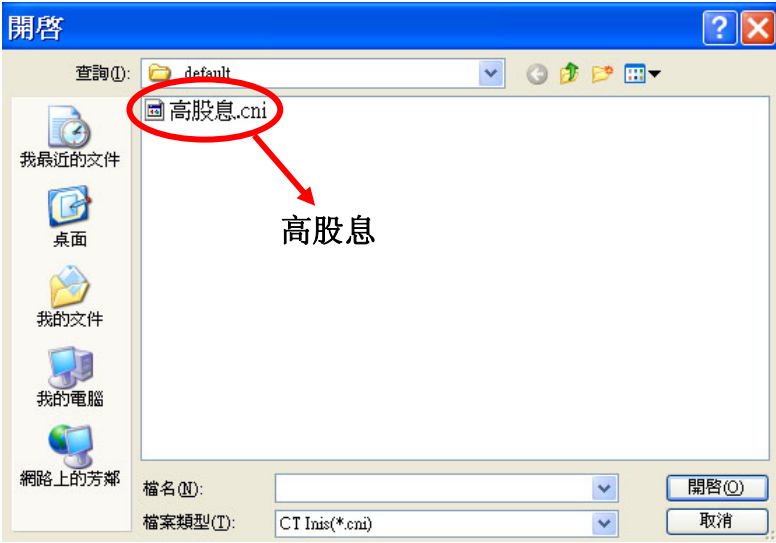


图 1-4

## 十七、 搜寻



数据画面繁杂时 利用此功能 快速切换至欲寻找的数据

### 01、 搜寻 应用范例

设定条件

条件

查 询：「公司综合数据库 / 公司营运 / 公司基本数据」

产业别：食品工业 全选

操作流程：

带入条件 设定画面 如图 1-1→开始查询→查询结果 如图 1-2

图 1-2 游标位于「味全食品工业」 --> 欲查询产业中「佳格」公司基本数据

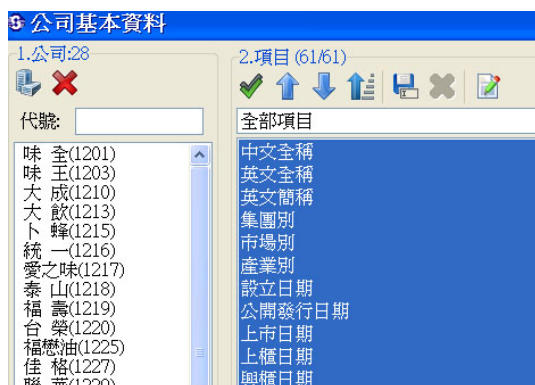


图 1-1

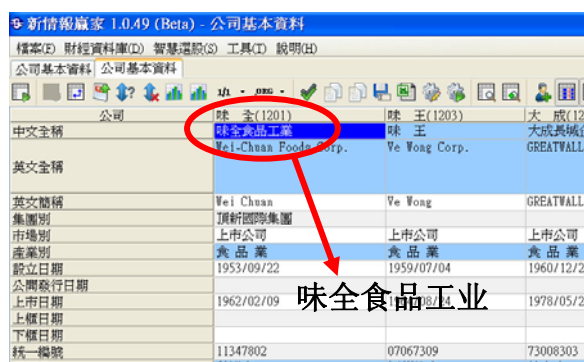



图 1-2

→点选  「搜寻」→显示图 1-3 寻找方框→输入「佳格」(或输入代号)

→Enter(或点选「找下一个」)→如图 1-4 快速切换至「佳格食品」公司基本资料



佳格

图 1-3



图 1-4

## 十八、 搜寻下一个



承接上述「搜寻」功能 寻找和搜寻「同字符串」的下一笔数

### 01、 搜寻下一个 应用范例

设定条件

图 1-1 搜寻「贸易百货」

图 1-2 搜寻「贸易百货」字符串下一笔数据



图 1-1

图 1-1 游标位于「食品業」

→点选 「搜寻」

→输入字符串「贸易百货」

→如图 1-2

游标切换至「贸易百货」

南 僑(1702)	統一超(2912)	農 林(2913)	恆 義
南僑化學工業	統一超商	台灣農林	恆義食
Namchow Chemical	President Chain Store	Taiwan Tea Corp.	Herng
Industrial Co., Ltd.	Corp.		Co.,Lt
Namchow	PCSC	TTC	HYFICL
上市公司	統一集團	上市公司	上櫃公
食 品 業	貿易百貨	貿易百貨	食 品
1950/06/30	1987/06/10	1950/06/15	1980/0
1973/12/17	1997/08/22	1962/02/09	1997/0
			1999/0

貿易百貨

图 1-2

→图 1-2 点选 「搜寻下一个」

→如图 1-3 即切换至下一笔有「贸易百货」字符串的数据

統一超(2912)	農 林(2913)	恆 義(4205)
統一超商	台灣農林	恆義食品實業
President Chain Store Corp.	Taiwan Tea Corp.	Herng Yih Food Co.,Ltd.
PCSC	TTC	HYFICL
統一集團		
上市公司	上市公司	上櫃公司
貿易百貨	貿易百貨	食 品 業
1987/06/10	1950/06/15	1980/05/08
		1997/05/28

下一笔贸易百貨

图 1-3

## 十九、 汇出到自选



将目前查询的个股「加入」或「取代」到自选群组

### 01、 导出到自选 「加入」应用范例

设定条件

将图 1-1 个股「统一超商」加入到图 1-2 自选群组「长期投资」

南 僑(1702)	統 超(2912)	農 林
南僑化學工業	統一超商	台灣農
Namchow Chemical Industrial Co., Ltd.	President Chain Store Corp.	Taiwan
Namchow	PCSC	TTC
	統一集團	

图 1-1

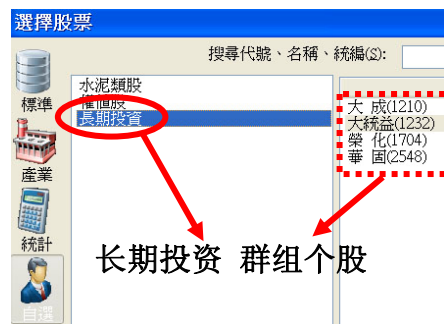


图 1-2

操作流程

图 1-1 光标位于 统一超商 点选  「导出到自选」→显示图 1-3

自选群组方框 点选「长期投资」→下方点选「加入」→确定  
→如图 1-4 长期投资群组 即多了统一超

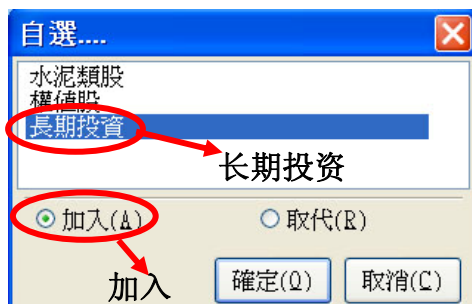


图 1-3

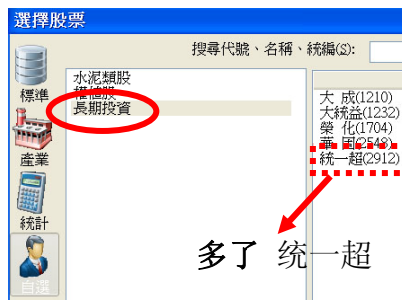


图 1-4

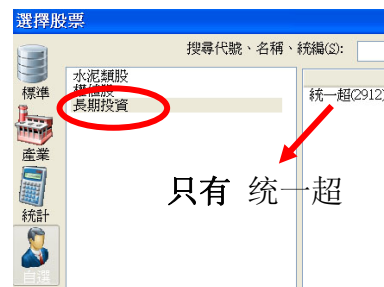


图 1-5

### 02、 导出到自选 「取代」应用范例

设定条件

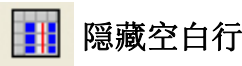
将图 1-1 个股「统一超商」取代 图 1-2 自选群组「长期投资」内容

操作流程

图 1-3 自选群组方框点选「长期投资」→下方点选「取代」→确定

→如图 1-5 长期投资群组 只有 统一超

二十、 隱藏空白資料行/列



隱藏空白行

图 1-1 點選「隱藏空白行」→即變更為图 1-2(图 1-1 原空白行已無顯示)

新情報贏家 1.0.49 (Beta) - 財報附註--用人、折舊、折耗及攤銷費用(新台幣元)

檔案(E) 財經資料庫(D) 智慧選股(S) 工具(T) 說明(H)

財報附註--用人、折舊、折耗及攤銷費用(新台幣元)

公司	季	營業成本者用人費用-薪資費用	營業費用者用人費用-薪資費用	營業外費用及損失者用人費用-薪資費用	營業成本或營業外收入減損者用人費用-薪資費用	停業單位損失者用人費用-薪資費用	用人費用-薪資費用合計	管理人員薪資費用
	2007/1	221776000.00	101425000.00				323201000.00	14
	2007/2	752254000.00	215491000.00				967745000.00	28
	2007/3	1141314000.00	333301000.00				1474615000.00	42
	2007/4	1427959000.00	454183000.00				1882142000.00	56

图 1-1

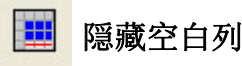
新情報贏家 1.0.49 (Beta) - 財報附註--用人、折舊、折耗及攤銷費用(新台幣元)

檔案(E) 財經資料庫(D) 智慧選股(S) 工具(T) 說明(H)

財報附註--用人、折舊、折耗及攤銷費用(新台幣元)

公司	季	營業成本者用人費用-薪資費用	營業費用者用人費用-薪資費用	用人費用-薪資費用合計
	2007/1	221776000.00	101425000.00	323201000.00
	2007/2	752254000.00	215491000.00	967745000.00
	2007/3	1141314000.00	333301000.00	1474615000.00
	2007/4	1427959000.00	454183000.00	1882142000.00

图 1-2



隱藏空白列

图 1-3 點選「隱藏空白列」→即變更為图 1-4(图 1-3 原空白列已無顯示)

新情報贏家 1.0.49 (Beta) - 財報附註--用人、折舊、折耗及攤銷費用(新台幣元)

檔案(E) 財經資料庫(D) 智慧選股(S) 工具(T) 說明(H)

財報附註--用人、折舊、折耗及攤銷費用(新台幣元)

公司	季	2007/1	2007/2	2007/3	2007/4	合計(101)
營業成本者用人費用-薪資費用		221776000.00	752254000.00	1141314000.00	1427959000.00	4039920000.00
營業費用者用人費用-薪資費用		101425000.00	215491000.00	333301000.00	454183000.00	1495950000.00
營業外費用及損失者用人費用-薪資費用						
營業成本或營業外收入減損者用人費用-薪資費用						
停業單位損失者用人費用-薪資費用						
用人費用-薪資費用合計		323201000.00	967745000.00	1474615000.00	1882142000.00	5535870000.00
營業成本者用人費用-勞健保費用		14532000.00	28702000.00	42701000.00	56530000.00	133610000.00
營業費用者用人費用-勞健保費用		4203000.00	8528000.00	12728000.00	16801000.00	42350000.00
營業外費用及損失者用人費用-勞健保費用						
營業成本或營業外收入減損者用人費用-勞健保費用						
停業單位損失者用人費用-勞健保費用						
用人費用-勞健保費用合計		18735000.00	37230000.00	55429000.00	73331000.00	175960000.00
營業成本者用人費用-退休金費用		35044000.00	64768000.00	94605000.00	124301000.00	276530000.00
營業費用者用人費用-退休金費用		9516000.00	24485000.00	39430000.00	54553000.00	114620000.00
營業外費用及損失者用人費用-退休金費用						
營業成本或營業外收入減損者用人費用-退休金費用						
停業單位損失者用人費用-退休金費用						
用人費用-退休金費用合計		44560000.00	89253000.00	134035000.00	178854000.00	391150000.00

图 1-3

新情報贏家 1.0.49 (Beta) - 財報附註--用人、折舊、折耗及攤銷費用(新台幣元)

檔案(E) 財經資料庫(D) 智慧選股(S) 工具(T) 說明(H)

財報附註--用人、折舊、折耗及攤銷費用(新台幣元)

公司	季	2007/1	2007/2	2007/3	2007/4	2008/1
營業成本者用人費用-薪資費用		221776000.00	752254000.00	1141314000.00	1427959000.00	4039920000.00
營業費用者用人費用-薪資費用		101425000.00	215491000.00	333301000.00	454183000.00	1495950000.00
用人費用-薪資費用合計		323201000.00	967745000.00	1474615000.00	1882142000.00	5535870000.00
營業成本者用人費用-勞健保費用		14532000.00	28702000.00	42701000.00	56530000.00	133610000.00
營業費用者用人費用-勞健保費用		4203000.00	8528000.00	12728000.00	16801000.00	42350000.00
用人費用-勞健保費用合計		18735000.00	37230000.00	55429000.00	73331000.00	175960000.00
營業成本者用人費用-退休金費用		35044000.00	64768000.00	94605000.00	124301000.00	276530000.00
營業費用者用人費用-退休金費用		9516000.00	24485000.00	39430000.00	54553000.00	114620000.00
用人費用-退休金費用合計		44560000.00	89253000.00	134035000.00	178854000.00	391150000.00

图 1-4



## 二十一. 栏宽设定



可自行设定各字段的宽度

### 01、 栏宽设定画面说明

图 1-1 为字段设定画面

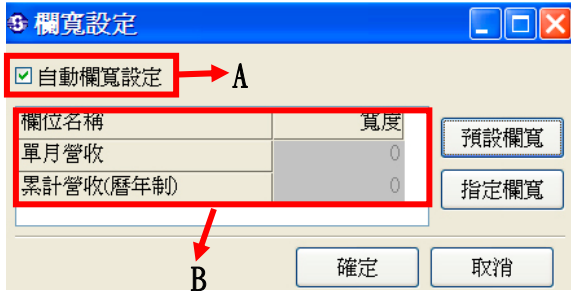


图 1-1

图 1-1 说明

A ☒勾选: 只能选择预设或指定栏宽

预设栏宽: 系统默认值

指定栏宽: 显示图 1-2

将所有字段皆设定同一宽度

A ☐未打勾: 可分别设定各字段宽度

B: 显示域名及目前宽度

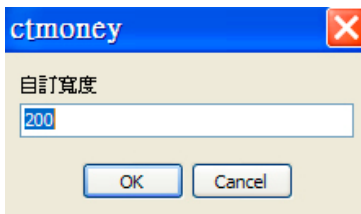


图 1-2

公司	年月	單月營收	累計營收(曆年制)
鴻 海(2317)	2010/01	136337191	136337191
	2010/02	121469131	257806322
	2010/03	156966787	414773109
中華電(2412)	2010/01	15599186	15599186
	2010/02	15298086	30897272
	2010/03	14620564	45517836
華 固(2548)	2010/01	1745416	1745416
	2010/02	583152	2328568
	2010/03	407618	2736186

图 1-3

### 02、 栏宽设定 应用范例

设定条件

将图 1-3 (1)单月营收→更改栏宽为 150 (2)累计营收(历年制)→更改栏宽为 250

操作流程

图 1-3 点选 「栏宽设定」→显示图 1-1→A 不勾选→光标移至 单位营收「宽度」→点选「指定栏宽」→显示图 1-4 输入 150→OK  
→同上步骤 代入条件 2  
→完成 显示如图 1-5

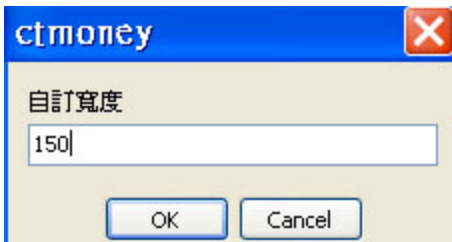


图 1-4

公司	年月	單月營收	累計營收(曆年制)
鴻 海(2317)	2010/01	136337191	136337191
	2010/02	121469131	257806322
	2010/03	156966787	414773109
中華電(2412)	2010/01	15599186	15599186
	2010/02	15298086	30897272
	2010/03	14620564	45517836
華 固(2548)	2010/01	1745416	1745416
	2010/02	583152	2328568
	2010/03	407618	2736186

图 1-5

二十二. 选项



如图 1-1 可自行设定字型、图表等相关参数

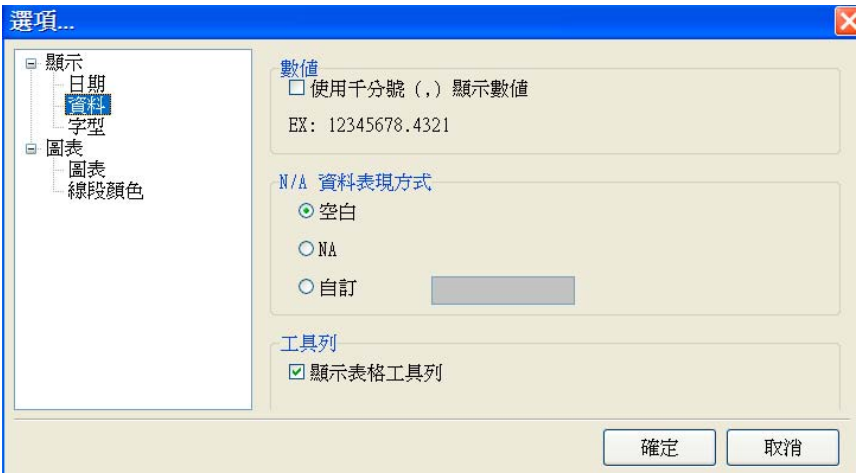


图 1-1

二十三. 说明



说明目前查询的项目其各字段定义

图 1-2 目前查询项目为「公司基本数据」 其各字段说明显示如图 1-3

新情報贏家 1.0.49 (Beta) - 公司基本資料

檔案(E) 財經資料庫(D) 智慧選股(S) 工具(T) 說明(H)

公司基本資料

公司	中文全稱	英文全稱	英文簡稱	集團別	市場別	產業別	設立日期	上市日期
台泥(1101)	台灣水泥	Taiwan Cement Corp.	TCC	台泥集團	上市公司	水泥業	1950/12/29	1962/02/09

图 1-2

公司基本資料		
表格名稱	公司基本資料	
資料來源	公開資訊觀測站、股東會年報	
資料範圍	上市公司、上櫃公司、興櫃公司、公開發行公司	
資料更新頻率	不定期	
資料定義	本資料庫收錄公司基本資料，包括設立日期、上市日期、地址、電話、董事長、總經理及發言人資訊，針對存證證或外國企業亦提供原股上市證交所及代碼、原註冊地、訴訟及非訴訟代理人、存託及保管機構等資訊	
欄位名稱	單位	資料說明
公司		公司簡稱，( )內為公司股票在證券交易所公開發行買賣之代碼
中文全稱		公司中文全稱，省略名稱後段之公司組成型態，如「股份有限公司」或「有限公司」，變更登記之名稱
英文全稱	2	I III
英文簡稱		依據公開資訊觀測站所公佈之公司英文簡稱，無則以空白表示
集團別		該公司所屬集團名稱
市場別		上市公司、上櫃公司、興櫃公司、公開公司、已撤銷公司
產業別	test	test test
設立日期		公司成立日期

图 1-3

二十四、鼠标右键功能

01、 查询结果画面

图 1-1 查询结果画面 点选鼠标右键 显示 B 区块 其功能列表同 A 区块

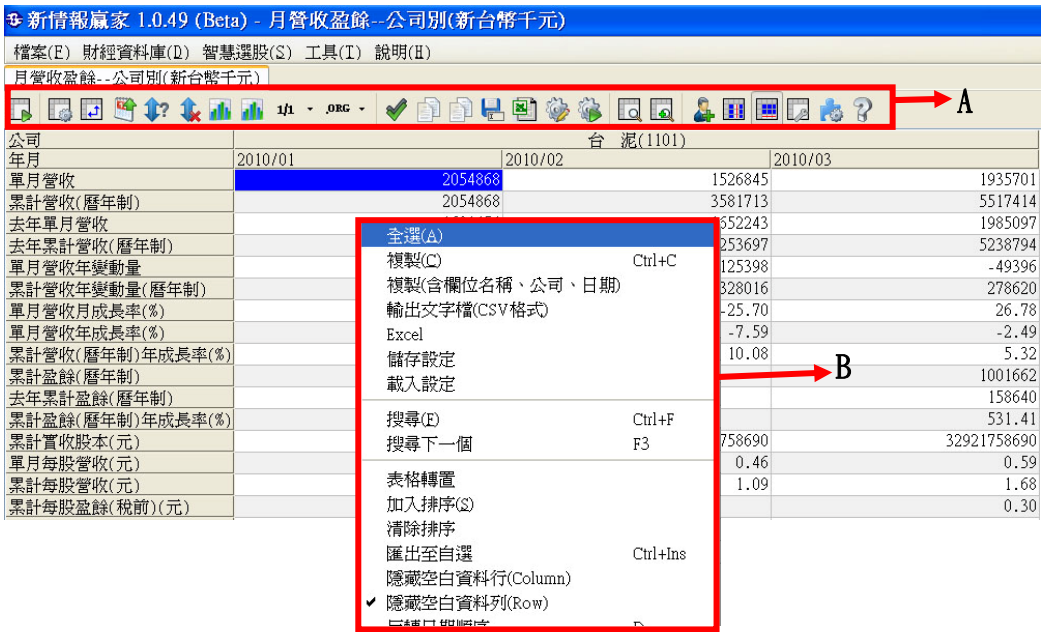


图 1-1

02、 图表画面

图 1-2 图表画面 点选鼠标右键 显示 B 区块 其功能列表同 A 区块

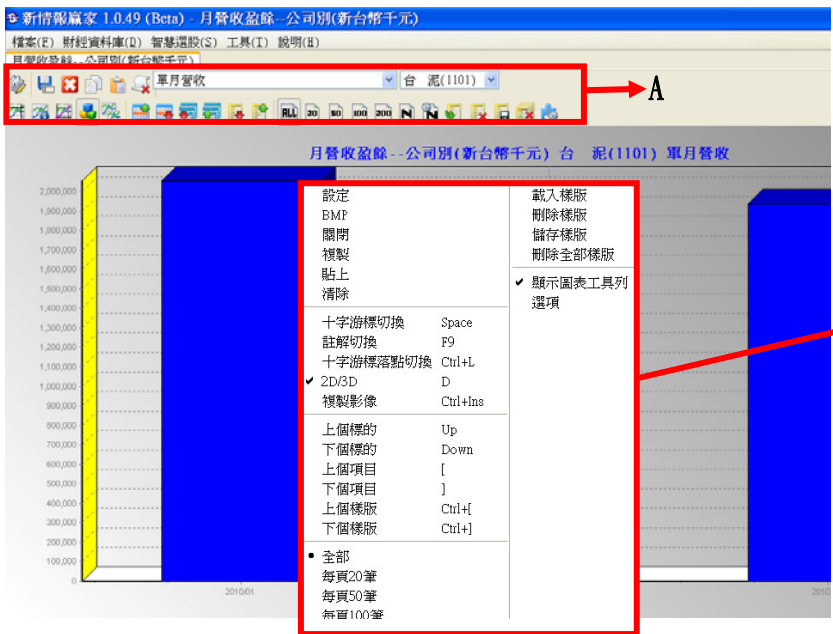


图 1-2